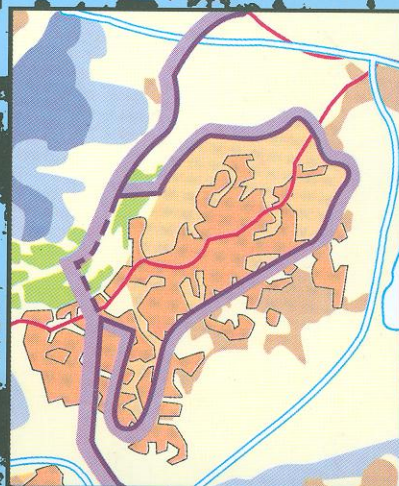
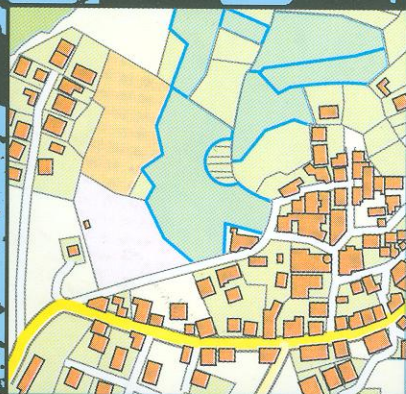
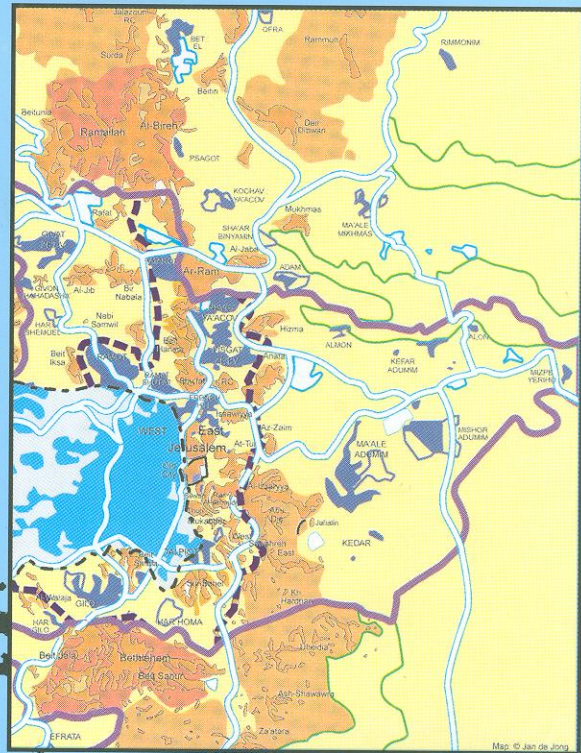


PASSIA Arab Jerusalem Rehabilitation Project

Palestinian Planning Imperatives in Jerusalem

with a Case Study on Anata



PASSIA

Palestinian Academic Society for the Study of International Affairs

PASSIA Arab Jerusalem Rehabilitation Project

Palestinian Planning Imperatives in Jerusalem

with a Case Study on Anata



PASSIA, the Palestinian Academic Society for the Study of International Affairs, is an Arab, non-profit Palestinian institution with a financially and legally independent status. It is not affiliated with any government, political party or organization. PASSIA seeks to present the Question of Palestine in its national, Arab and international contexts through academic research, dialogue and publication.

PASSIA endeavors that research that research undertaken under its auspices be specialized, scientific and objective and that its symposia and workshops, whether international or intra-Palestinian, be open, self-critical and conducted in a spirit of harmony and cooperation.

Production and Copyright © : PASSIA, Jerusalem, August 2000
Photos: Courtesy of and Copyright © : Robert Soeterik, The Netherlands
(Unless otherwise stated)

Tel: 972-2-626 4426 ♦ Fax: 972-2-628 2819
E-mail: passia@palnet.com
Website: <http://www.passia.org>
P.O.Box 19545, Jerusalem

TABLE OF CONTENTS

Page

Introduction	5
I. Pinpointing Palestinian Planning Imperatives for Arab Jerusalem	7
I.1 Introduction	7
I.2 Reading the Maps	8
I.3 Israel's Jerusalem Strategy	12
I.4 Urban Strategies for Jerusalem	14
I.5 One City Section	21
II. Local Communities within Arab Jerusalem: The Case of Anata	29
II.1 Anata: An Overview	29
II.2 Two Claims	34
II.3 Anata Township	35
II.4 Project Methodology	36
II.5 Main Characteristics of Anata	38
II.6 Land Use	42
II.7 Local Development	46

Introduction

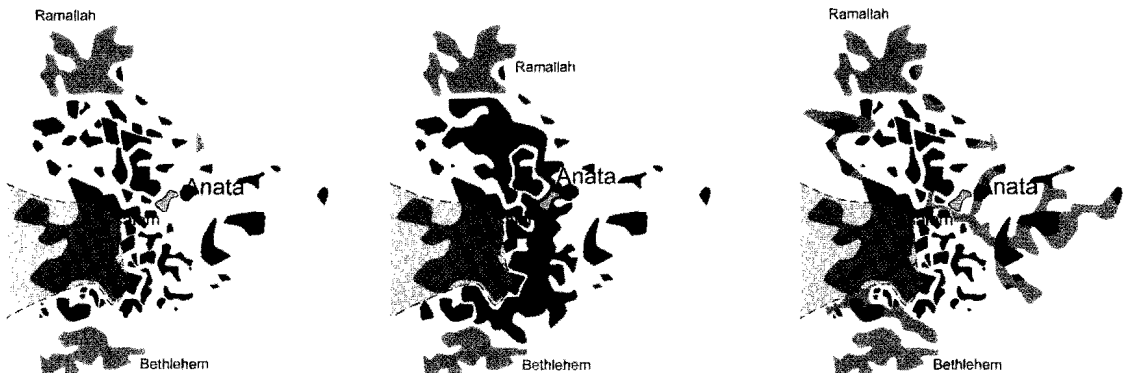
As part of its ongoing work on the Question of Jerusalem, the Palestinian Academic Society for the Study of International Affairs (PASSIA) launched the Arab Jerusalem Rehabilitation Project in 1998, responding to the urgency for such an initiative.

In 1993, Israel and the PLO agreed to have a final status for Jerusalem negotiated by the end of a five-year transitional period that began in May 1994.

Today, however, seven years after the signing of the first Israeli-PLO Accords, Arab Jerusalem is facing an increasingly critical situation, and the prospects for recovering it as the future Palestinian capital, in more than just a symbolic sense, are decreasing dramatically. Israeli settlements form two rings around the city - the inner ring in East Jerusalem and the outer ring ('Greater Jerusalem') reaching far into the West Bank - isolating Arab East Jerusalem, cutting the West Bank in half, and imposing strangling the economy as the city is the natural center for all trade and movement routes in the Palestinian Territories.

The overall purpose of the project presented here was to examine the means by which to shape and ensure a viable future for Arab Jerusalem, primarily from the viewpoint of the citizens themselves. The project aimed to provide local communities with technical and organizational counsel for formulating and implementing local developmental strategies to achieve this end. The project focused on an outline for the rehabilitation of local communities in Arab Jerusalem and drew various scenarios of what can be done and what will happen if nothing is done.

The following maps shall illustrate this in a simplified manner: the left map shows Jerusalem according to the current situation, the map in the center suggests an outline for the rehabilitation of Arab East Jerusalem focusing on connection to the hinterland, and the map at the right shows the situation that will most likely result in the event of failure to deliver such an outline. It should be noted here that since PASSIA seeks to represent a viable option for the rehabilitation of Arab neighborhoods, it focuses on suggestions that do NOT prejudice the current urban prospects as imposed by Israel.



purple = Israeli West Jerusalem
blue = Israeli settlement

The project's crucial core was the establishment of a database on the socioeconomic situation and physical infrastructure. From this database vital information could be drawn to enable drafting and assessing urban development and regeneration policies. In order to explore the feasibility of such a comprehensive project, PASSIA conducted a pilot project to evaluate methods and results for local community-involved planning. PASSIA commissioned Land Use Planning and Documentation Consultant Jan de Jong to undertake a baseline survey for a pilot area, comprising north-eastern East Jerusalem (Anata, Hizma, Az-Za'im, 'Issawiyya and Shu'fat Refugee Camp). Based on this, a Developmental Constraint and Potential Inventory was created, using aerial photography, topo-cadastral maps, terrain exploration and statistics, for one local community (Anata).

From its outset, the project promoted a citizen-oriented, 'bottom-up' approach, involving representatives from the local community (i.e., Anata) in the various stages of the project, which included fieldwork and data compilation. The designs of previous development initiatives are disturbing in their lack of interaction with the population affected by the envisioned changes. In contrast, our approach produced highly practical, applicable information and valuable feedback on various development options.

Out of the compiled information, a profile of developmental needs and constraints was generated and visualized in the form of theme-maps, which allow for exploration of the prospects and options for local community development both thematically and in detail. The set of maps outlines selected features such as housing, roads, greenery, land use, ownership, and zoning schemes.

The findings allow us to answer numerous questions: How is the housing capacity pressured? How much additional living space is needed? How much development do the authorities enable, and how much do they really set aside? What pressures can be recognized on amenities such as green spaces, cultural-historical sites, or characteristic traditional architecture? What communal private and public space is left accessible to citizens as a result of official zoning plans?

In providing this elementary information tool that can be used and viewed by citizens, local councilors, institutions and researchers, the project hopes to facilitate municipal-level decision-making and to mobilize civil self-initiative in protecting and restoring Arab neighborhoods in Jerusalem. Furthermore, based on the findings of the pilot project, recommendations for development needs, possibilities and priorities can be made, which could become a yet unavailable but invaluable source for both the local population and potential donors and developers.

The pilot project was kindly co-funded by the Canada Fund for Local Initiatives, Ramallah, and the British Consulate Small Grants Scheme, Jerusalem.

The Project Team consisted of Dr. Mahdi Abdul Hadi (overall project supervision), Deniz Altayli (project coordination), Jan de Jong (Land Use Planning and Documentation), and Khamis Ghosheh and Hussein D. Rifa'i (field research and fieldwork coordination).

I. Pinpointing Palestinian Planning Imperatives for Arab Jerusalem

I.1 Introduction

Without a free and independent Arab Jerusalem as the Palestinian capital, existing alongside West Jerusalem as the Israeli capital, there can be no durable solution for the Israeli-Palestinian conflict that would lead to equitable peace and prosperity.

The Arab Jerusalem Rehabilitation Project is aimed at the conflict's crucial core, the issue of Jerusalem, and challenges the Israeli policy of creating facts on the ground by demonstrating that there is an alternative to the Israeli option. The uniqueness of the project laid not last in its approach. In the past, Jerusalem has always been seen in the framework of how Israel sees it. However, Jerusalem must be thought of in terms of the whole of the Palestinian territories (West Bank and Gaza Strip) and their future capital; a strategy must be created in order to implement this claim. It is time to get accustomed to the fact that Israel is not all powerful. There is a kind of strategy possible which takes Israel by its own game.

The main and urgent question of this project was thus: What can be done to shape and ensure a viable future for Arab Jerusalem? By answering this, the project also aimed to stimulate, facilitate and assist the communities of Arab Jerusalem to take a greater participatory role in reviewing, drafting and implementing plans for urban development.

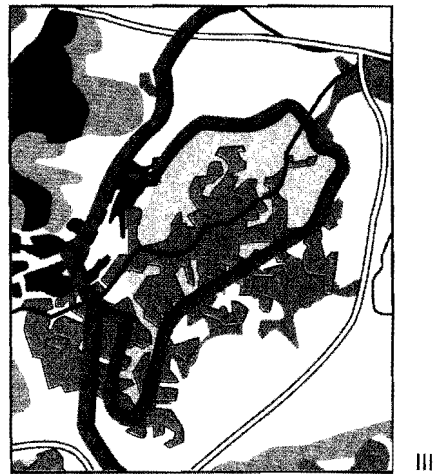
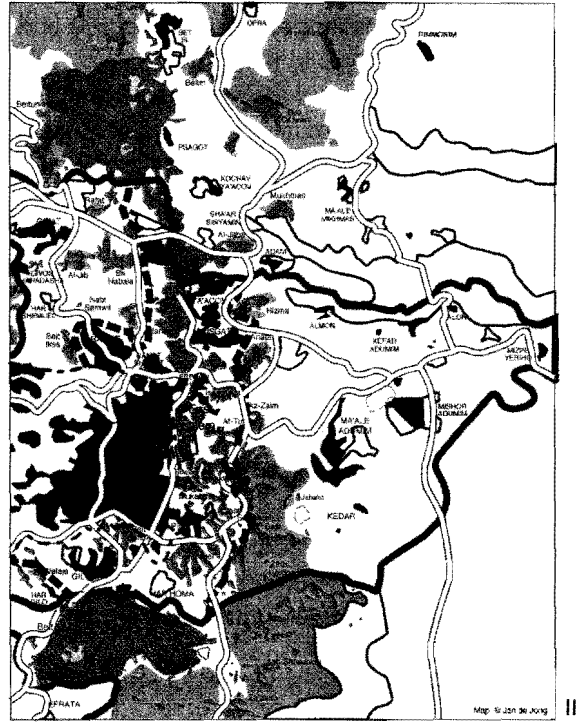
The maps presented here are a direct outcome of the project and illustrate that an improvement of the current Palestinian situation cannot be dismissed as a far-fetched dream, but rather, could be a realistic and viable option. Such an option could begin to be implemented immediately, without requiring residential uprooting, forced emigration, pauperization, or restricting access to homesteads or religious sites for either community.

The first part of this book introduces an overall framework to examine the issue of development planning for Jerusalem. The maps of this section show the difference between development as it is unilaterally pursued by Israel on the one hand, and development as it is needed to obtain an equitable Palestinian share in shaping the future of Jerusalem on the other.

The second part of this book illustrates how the principle of equitable development planning can be applied to a crucial city-section of Arab East Jerusalem neighborhoods and suburbs, focusing on a prospective alternative planning scheme for Anata township, compiled in cooperation with local citizens.

I.2 Reading the Maps

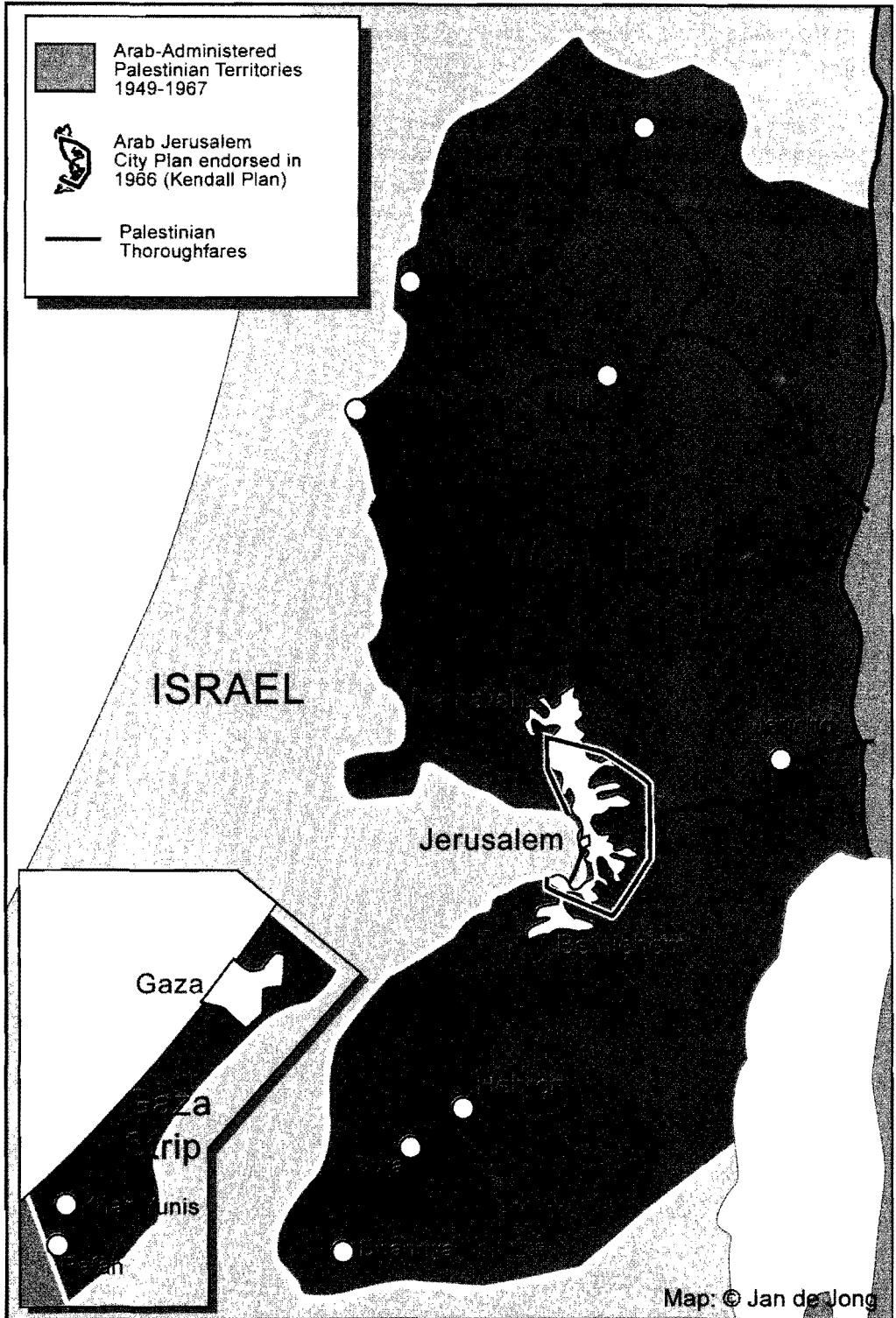
The maps shown in the following present the four levels from which to contextualize the planning of Jerusalem's future. They begin with an overall countrywide perspective (I), and then gradually 'zoom in', moving from the city (II: metropolitan Jerusalem) as a whole to separate neighborhoods and suburbs (III: wider Anata environment). The concluding map displays individual houses of one suburban East Jerusalem township (IV: Anata) as a specific local example.



Maps 1 and 2 describe the position of Arab and Israeli Jerusalem in the broader context of the West Bank and Israel before and after the War of 1967. A comparison of the two situations provides important clues for assessing the future of Palestine as an independent state, capable of catering to the needs of its population, which is expected to double in size to over six million people within the next two decades.

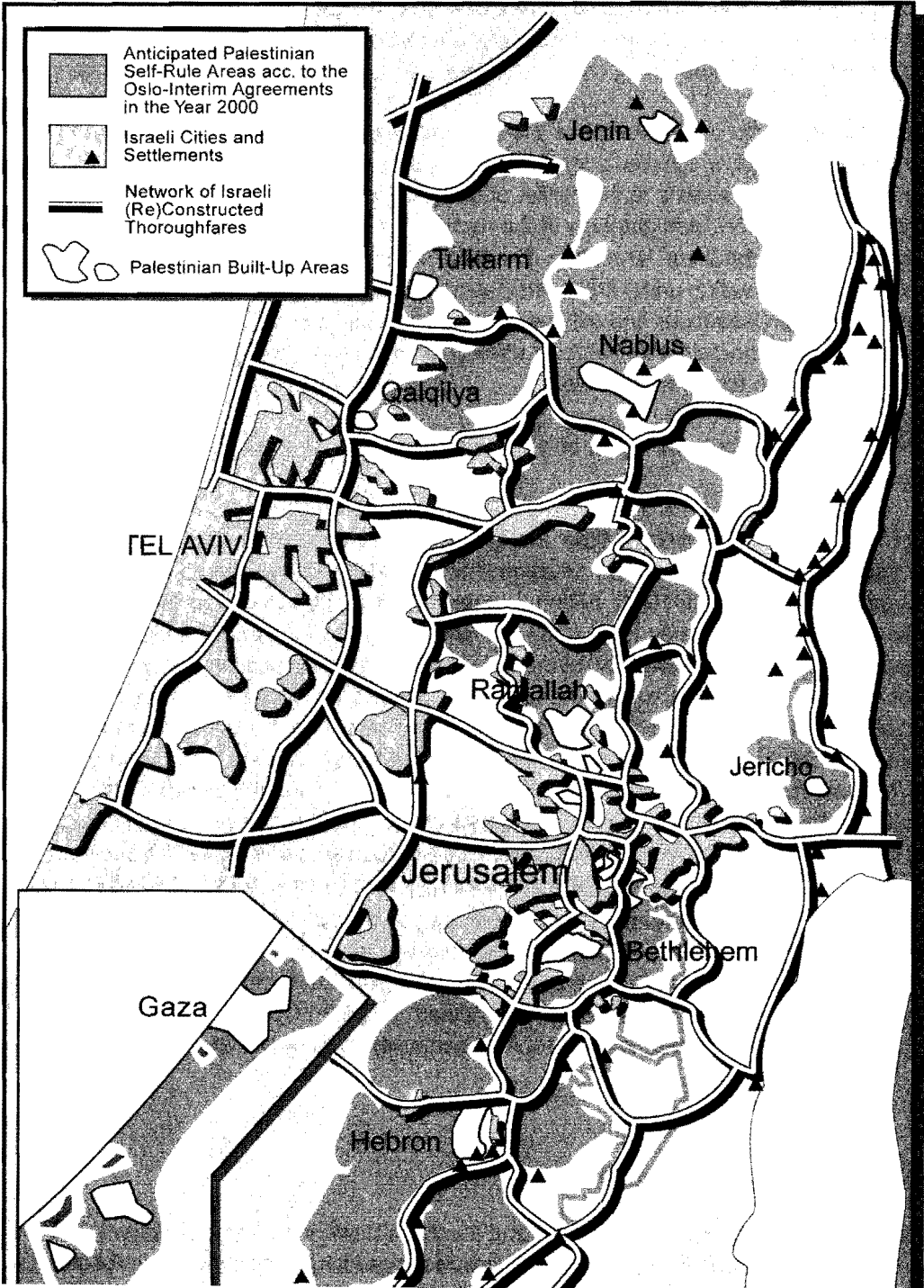
Map 1 (The West Bank and Gaza Strip, 1949-1967) shows the parts of Palestine that remained under sovereign Arab rule between 1949-1967. The West Bank under Jordanian and the Gaza Strip under Egyptian rule together comprised 22 percent of historic Palestine, while the other 78 percent had fallen under Israeli control.

Map 1: The West Bank and Gaza, 1949-1967



الخريطة رقم ٢: الضفة الغربية وقطاع غزة، ٢٠٠٠م

Map 2: The West Bank and Gaza, 2000



The map highlights the essential features of sovereignty that would enable Palestinian socio-economic development: contiguous territory, free road links between all towns and villages and the neighboring countries, full disposal and control of vital resources such as land and ground and surface water. Furthermore, the map presents a prospective metropolitan plan for Arab Jerusalem that would help to stimulate trade, commerce and industry.

All this was taken into consideration in the Kendall Town Scheme, named after the British city planner Henry Kendall, which was commissioned by Jordan in 1964 and endorsed in 1966. Based on the notion that Palestine is at the center of the Arab world and Jerusalem – along with Gaza – could become a metropolitan gateway in the middle of it, Kendall created an integrated planning area embracing metropolitan Jerusalem. The Kendall plan provided for both housing (planned were some 30,000 housing units) and industrial-commercial areas. It is the only legal city development plan for East Jerusalem and still has legal value. However, Israel scratched that plan after incorporating East Jerusalem in 1967, dissolving the Arab municipality, and establishing its own plan for a whole new Israeli metropolis.

The PASSIA project used the ideas and advantages of the Kendall Plan, adapting them to the situation of today.

Map 2 (The West Bank and Gaza Strip, 2000) features the West Bank and the Gaza Strip in their present situations. It shows how the situation changed after Israel unilaterally re-draw the municipal boundaries of the city in 1967, cutting through the Arab city scheme of 1966. It demonstrates how the assets of sovereignty have been alienated from the indigenous Palestinian population and usurped by Israel. It shows how over half of the West Bank remains under direct Israeli rule, most of which is claimed as 'state land' generally used to establish numerous settlements, the largest of which are shown according to their projected size. The areas transferred to Palestinian self-rule as a result of the Oslo process lay fragmented and scattered in between the lattice of Israeli 'bypass'-roads. These roads serve as a direct link from the settlements to Israel proper and greatly facilitate access to the neighboring countries, with which border passages remain under Israeli supervision. The whole fabric of settlements and bypass roads is vital in doubling the size of the Israeli metropolis of greater Tel Aviv-Jerusalem as it spills over the West Bank's core area.

As a result, Arab Jerusalem remains a scattered sprawl of disconnected neighborhoods incorporated within the Israeli capital, depleted of its potential for regenerating the overall Palestinian economy, while Israel creates for its metropolitan core area territorial continuity in a manner that resembles the German Ruhrgebiet or the "Rondstad" (the Rim City) in Holland, which encircle a rural core area within (similar to Israel's Tel Aviv-Jerusalem metropolis encapsulating the Palestinian Ramallah district).

1.3 Israel's Jerusalem Strategy

Ever since Israel occupied the Gaza Strip and the West Bank, incl. East Jerusalem, in the course of the June War of 1967 its objectives and policies regarding Jerusalem have followed a clear pattern: to establish irreversible facts in the city that allow Israel to secure and maintain exclusive control. The Israeli strategy began by redefining the municipal boundaries of Jerusalem in a way designed to secure geographic integrity and a demographic Jewish majority in both parts of the

city. While Arab East Jerusalem was incorporated into the Israeli West Jerusalem Municipality, a military and civil administration was established in the West Bank and Gaza. Thus, many populated Palestinian areas such as Ar-Ram, Abu Dis, Izzariya and Qalandia Camp were excluded. The annexed areas - the natural location for the expansion of the Palestinian population of the large adjacent Palestinian towns – hence served the development purposes of Israel only.

This was the political means by which the Israelis disabled the Palestinian requirements for future development, as they were building settlements and roads for their own purposes only. Ever since then, the Israeli government has encouraged Jews to settle in East Jerusalem by providing incentives such as favorable apartment purchase terms, subsidies, and exemption from municipal taxes in order to secure a long-term Jewish majority in the city. Palestinian Jerusalemites, meanwhile, have been subject to restrictive residency and housing policies aiming at separating them from the Palestinians in the West Bank and driving them out of the city, and have witnessed the confiscation of their land for the construction or expansion of Israeli settlements.

In terms of land and development, Israeli objectives have been pursued by the following means, all of which violate International Law:

- confiscation of Palestinian land for exclusively Jewish use (over 18,270 dunums in the first three years of occupation alone)
- construction of Jewish-only settlements
- prohibition of construction for Palestinian housing needs (through denial of building permits, discriminatory zoning restrictions and town planning stipulations)
- strangulation of Palestinian commercial activity (through restrictive planning laws)
- demolition and threat of demolition of Palestinian homes.

The first town plan for a Palestinian neighborhood was not approved by Israel until 1984, and even today some neighborhoods are without approved plans, while plans for Jewish settlements are obtained within a few months. Even approved plans for Palestinian neighborhoods are geographically restrictive and have insufficient capacities as they allow only for development of empty plots between existing buildings. The land outside the existing developed areas is zoned for shetah naf patuah (Hebrew for 'unrestricted view', i.e., open landscape or 'green areas'), where construction is forbidden. In most cases these areas are used as land reserves and are later confiscated for the construction or expansion of Jewish settlements. Recent examples include the settlements of Rekhes Shu'fat (near Shu'fat) and Har Homa (on Jabel Abu Ghneim).

A major contributing factor to the present day situation is the Oslo process, as part of which Israel began in 1993 to delegate Palestinian self-rule to peripheral sections of metropolitan Arab Jerusalem. Between then and today, Israel managed to intensify settlement and road construction, while keeping residual Palestinian urban development to a minimum.

Today, in the year 2000, as Israeli and Palestinian negotiators try to reach a consensus on a final status for Jerusalem, the Israeli idea of political exclusive sovereignty in the whole country has not

diction, administration and sovereignty) and developmental (livelihood, housing, work, and welfare) components of the Jerusalem Question. While, and because, the political issues are subject to negotiations in the final status talks, the Palestinian strategy should not wait for the political issues to be solved but should concentrate on the developmental aspects and demand that their needs be met along the current de facto Israeli-imposed situation. This does by no means suggest that the Israeli fait accompli be accepted or legitimized or that the Palestinian righteous claim for sovereignty be ceased. However, it is a strategic imperative for Palestinians to reclaim Jerusalem at least from the lands that Israel does not currently use before even this will be too late.

I.4 Urban Strategies for Jerusalem

There are two main scenarios regarding urban strategies for Jerusalem. One is the Israeli scenario, which is basically to create Israeli settlements, connect them, and disable urban prospects of the Palestinians that are living in these areas. The other is to preserve a Palestinian stake in the future of Arab Jerusalem through the reclamation of land for development needs.

In looking at the following maps, one should bear in mind that the area on the map in the orange and dark brown color, which is home today to half a million Palestinian residents, will in 20 years be inhabited by one million Palestinians.

Map 3 (Metropolitan Jerusalem, 2000 – The Old and the ‘New’ Kendall Plan Areas) shows the general situation in metropolitan Jerusalem with regard to the plan area of the Kendall Town Scheme (original area, 1966: see inset). The thick red line outlines the planning area, which was adapted to the situation of today.

The first element to concentrate on is the Green Line of 1949 (thin dashed line) that separates Israel from the West Bank. Another important element is the new municipal boundary fixed unilaterally by Israel to incorporate a maximum of Arab Jerusalem land with a minimum of its Palestinian citizens, causing suburbs like Bir Nabala, Ar-Ram, Hizma, Anata, Al-Izzariyya, Abu Dis and East Sawahreh to be excluded from the city. Israel expropriated more than one third of the incorporated area to establish settlement-suburbs such as Ramot, Neve Ya’acov, Pisgat Ze’ev and Gilo. These are shown according to their current size (dark blue), currently planned expansion (blue line), and projected future expansion (lighter blue).

The orange colored areas with black lines around them mark the Palestinian population areas from Ramallah to Bethlehem, amounting today to almost half a million people. In 20 years time the number is expected to double to one million people. The map also shows how restrictively Palestinians are allowed to build upon according to Israeli stipulations: the tiny orange spaces beyond the black borderlines of today’s built-up areas demonstrate the only growth space allowed.

The white areas are Israeli civil and military facilities such as Anatot army base near Anata and Bet El near Ramallah. The remaining lightly shaded larger areas are still under full Israeli control, but are under negotiation. The thin green lines indicate the location of nature reserves.

The map illustrates the situation of Arab Jerusalem within Israeli Jerusalem today, highlighting the

elements that disable a just solution for Jerusalem and showing clearly what the future will be if the current process is not altered.

Maps 4 and 5 illustrate this within the framework of the Israeli Greater Jerusalem concept, which follows Israel's vision of a Jerusalem stretching from Ramallah (north) to Bethlehem (south) and from Jericho (east) to Bet Shemesh (west) by creating a settlement belt linking these areas. The main intention is to secure Israeli domination over the entire Jerusalem region by isolating Arab East Jerusalem and consolidating the Jewish majority in the city and its surroundings (Greater Jerusalem).

الخريطة رقم ٣: القدس المتروبولية الموسعة، ٢٠٠٠م - المناطق القديمة و "الحديثة" حسب مخطط كندل.

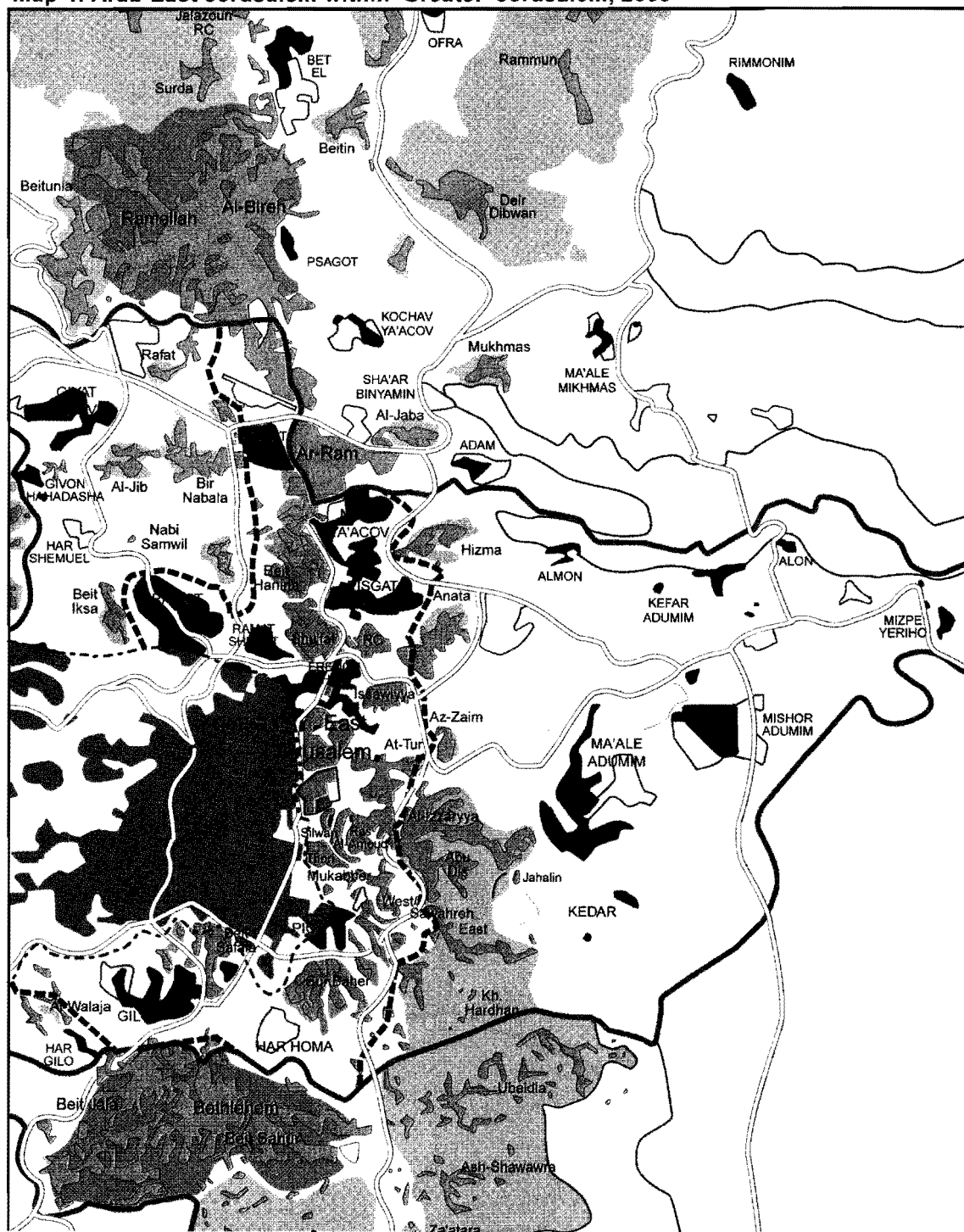
Map 3: Metropolitan Jerusalem, 2000 - The Old and the 'New' Kendall Town Plan Area



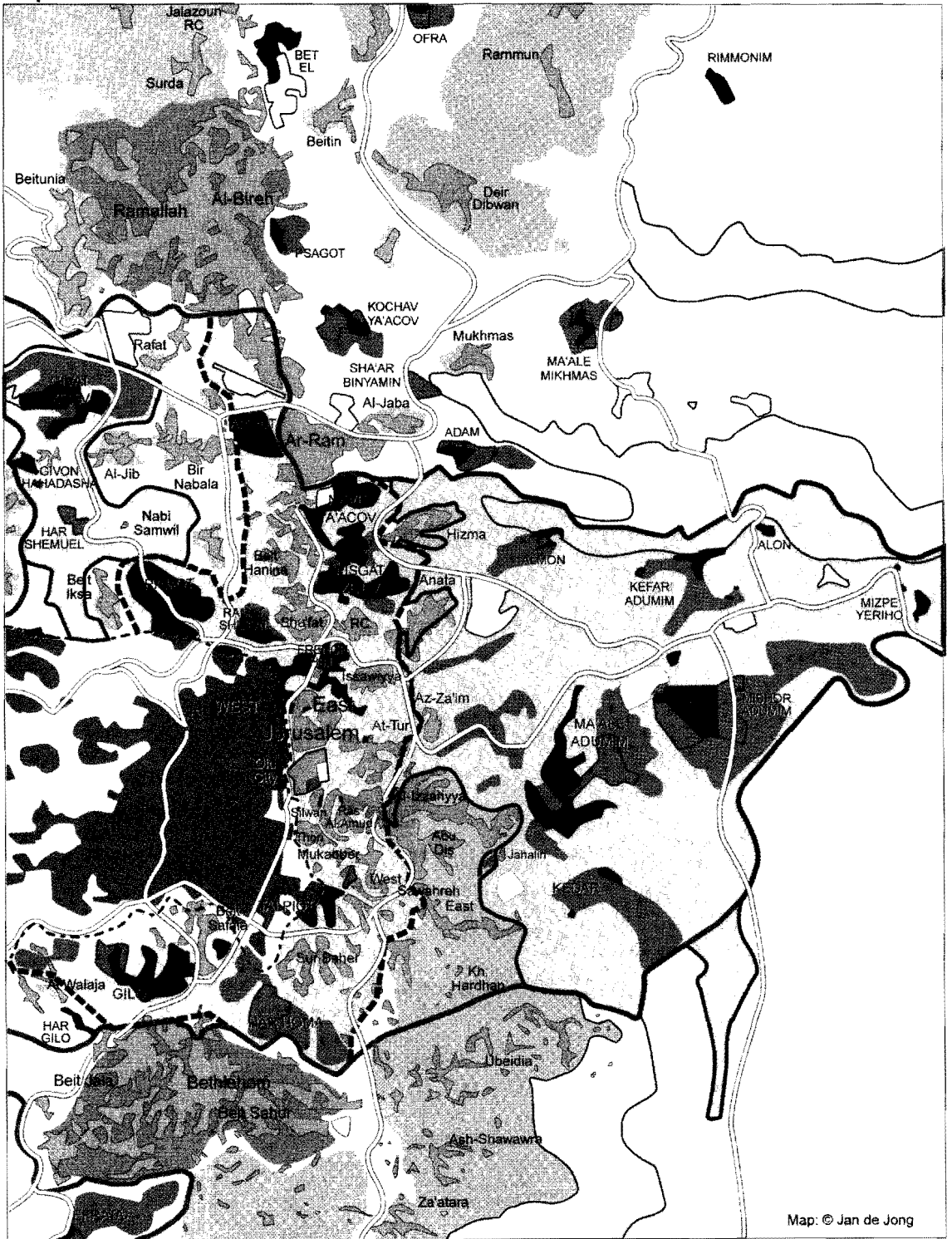
Map: © Jan de Jong

الخريطة رقم ٤: القدس العربية الشرقية ضمن حدود مدينة القدس "الكبرى" الإسرائيلية، ٢٠٠٠م

Map 4: Arab East Jerusalem within 'Greater' Jerusalem, 2000



Map 5: Israeli Envisioned Settlement Blocs Within 'Greater' Jerusalem



In addition to Map 3, Map 4 (Arab East Jerusalem within 'Greater' Jerusalem, 2000) outlines the 'Greater' Jerusalem boundaries as targeted by Israel (dark purple line). Also shown are the areas around the city that have been transferred to full or partial Palestinian self-rule as a result of the Oslo Interim Agreements, ahead of reaching an Israeli-Palestinian agreement on the final status of Jerusalem. Both self-rule areas provide the only nearby space for the Palestinians to find suitable locations for habitation, trade, commerce and industry. As can be seen, these are all located in the city's periphery (slightly darker orange = Area A, lighter orange Area B).

Map 5 (Envisioned Israeli Settlement Bloc within 'Greater' Jerusalem) illustrates prominent areas of Israeli land claims, which can be distinguished by tracing the outlines of the large suburban 'bloc' settlements of Giv'on (top left), Adumim (center right) and Etzion (lower left). These are anchored within what is called 'Greater' Jerusalem and make up the envisioned settlement bloc (light blue shade). The medium blue colored areas (currently planned settlement expansion) show the enormity of the expansion plans, a response to the Israeli realization that within 20 years the orange colored areas may contain one million Palestinian inhabitants. It is also important in this context to note the crucial strings of Israeli military and civil facilities along the key Israeli (re)constructed 'bypass'-highways, Road No. 60 which runs north-south and Road No. 45 which runs east-west.

As a whole, these maps pinpoint the fundamental elements that are causing Arab Jerusalem's fatal marginalization. Israeli policies that result in encapsulating the Palestinian neighborhoods of Jerusalem into separate, narrowly confined plan schemes, without providing the required alternative living and working space, leave open only the cities of Ramallah and Bethlehem for Palestinian urbanization. However, these cities offer no real alternative to Jerusalem, as they are not only peripheral in relation to Jerusalem, but also peripheral within the settlement-surrounded northern and southern Palestinian self-rule areas.

Coming back to the planning imperatives for Palestinians, **Map 6** (Arab Jerusalem Alongside Israeli Jerusalem) gives an idea of how Arab East Jerusalem, capital of Palestine, could exist alongside Israeli Jerusalem, capital of Israel, as one open city. Palestinians do not have the means to remove the settlements (blue colored), but the map highlights immediate and practical Palestinian planning imperatives in order to halt this process of marginalization and preserve a Palestinian stake in the future of Arab Jerusalem. It offers one prospective solution to avoid the adverse impacts of Israeli 'Greater Jerusalem' for the Palestinian population. Without needing to uproot or evacuate one single residential area, irrespective of administrative status, it would lay a minimal but effectual basis for restoring the currently checked or disabled development process for Arab Jerusalem. The scheme would be in accordance with the provisions of the original Kendall City Plan of 1966, still the only legal plan for this city section under International Law.

These can be implemented without prejudicing the current position of Israeli citizens and without having to wait until final status agreements decide whether sovereignty of Jerusalem will be split, shared or joint by the two sides.

Map 6: Arab Jerusalem Alongside Israeli Jerusalem, 2000



quent revitalization of Arab Jerusalem would realize enormous dividends in the sphere of trade and commerce for both communities, and could be achieved with practical provisions for security that would not impede Palestinian rights.

The map details three major components necessary to achieve these objectives: habitation, industry and transportation. First, it suggests the creation of one contiguous urban planning area for Arab Jerusalem within the thick red line on both sides of the Israeli-drawn municipal limits. Neither current neighborhood plans nor administrative provisions within the municipality would need to be changed for this purpose.

Instead, the map pinpoints currently unused or unclaimed but suitable areas for urgently needed Palestinian habitation, targeting around 30,000 new dwellings (orange adjacent to existing built-up areas but not surrounded by a black line). Locations for Israeli military and civil facilities, the white areas on the map such as the Anatot army base next to Anata, could be better utilized. The Kendall Plan foresaw Anatot as an industrial area, and it still has the potential to become a light or high-tech industrial park procuring highly needed Palestinian jobs. Palestinians could, for example, argue that the military installation is not functional, and claim the land for industrial purposes. This does not require the removal of Israeli citizens; even on Israeli plans such facilities are often earmarked as industrial sites.

The actual or planned city highway system would only require relatively minor adjustments or additional trajectories (see: Bethlehem ring road and Ramallah-Al-Bireh access roads). One crucial condition would be an open freeway status with adequate mobile traffic control, if required, at intersections along the plan line (in red).

1.5 One City Section

The following map sequence moves the focus toward the individual suburbs and neighborhoods that are making up the city at large and illustrates the implications for one particular section of East Jerusalem. Additional themes depicted are important for local citizens, such as the network of local roads and the use of land for commerce, industry, or agriculture. Together with civil services such as education and health care, these are issues of crucial concern for officials and elected delegates of municipal councils in and around the city. The maps picture the course of urban policies pursued over the years for one section of Arab Jerusalem, around the suburb of Anata, five kilometers northeast of the Old City.

East Jerusalem, 1966-1967

Map 7 (Eastern Arab Jerusalem, 1966-1967) features the situation as it was before Israel occupied East Jerusalem in 1967. It shows Arab Jerusalem's city-core with the adjacent suburbs of Shu'fat, Beit Hanina and Ar-Ram along the highway toward Ramallah, with side roads branching off toward the villages (top to bottom) of Al-Jaba, Hizma, Anata, Issawiyya and Az-Za'im.

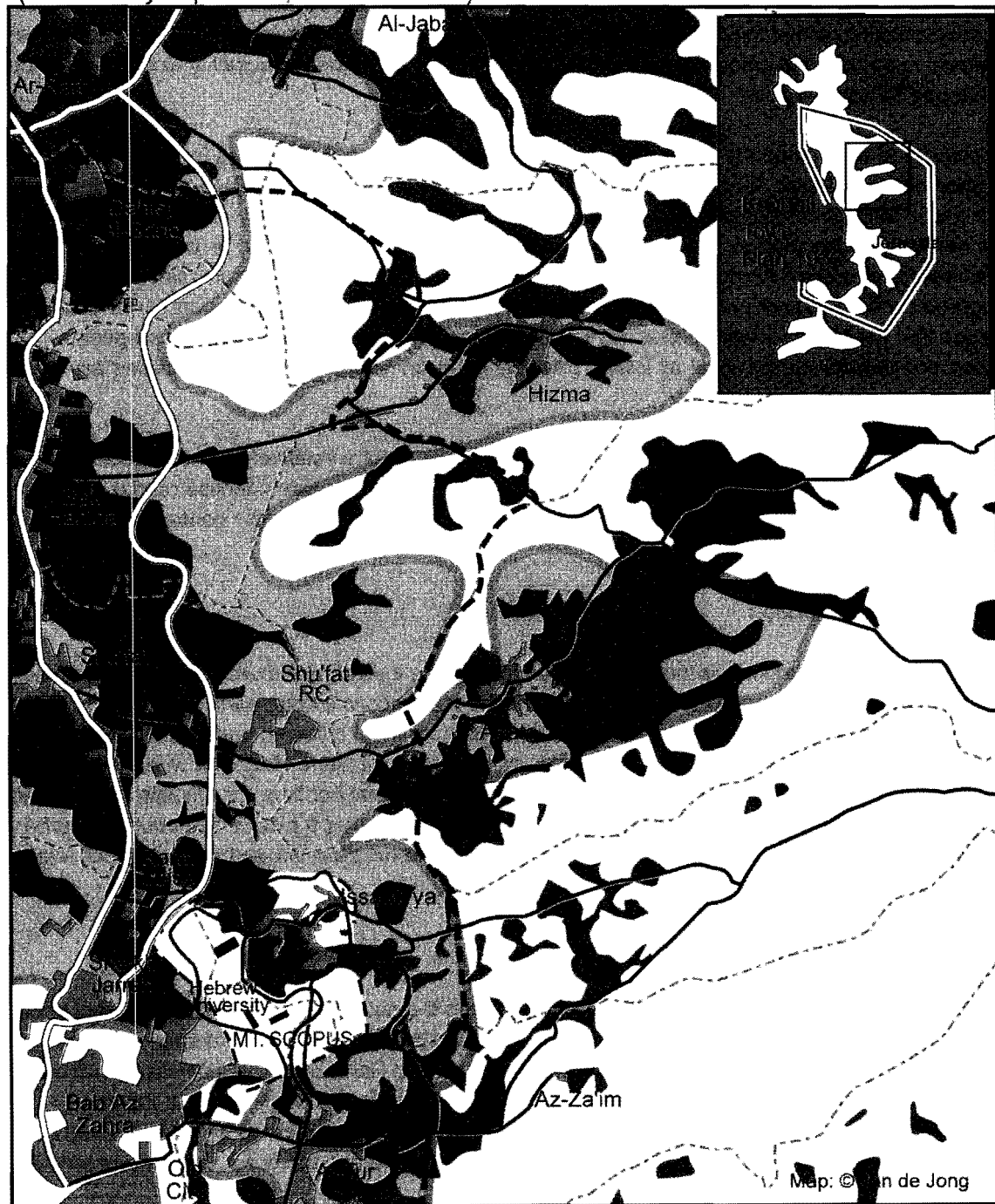
The orange areas with black lines around them show Palestinian built-up areas up to 1967. All these places had free access and full control of the fields and orchards (green) until the 1967

الخريطة رقم ٧: القدس العربية الشرقية، ١٩٦٦م - ١٩٦٧م

مخطط كندل للمدينة (١٩٦٧) وحدود البلدية الإسرائيلية (توسع احادي الجانب ٢٨ حزيران ١٩٦٧)

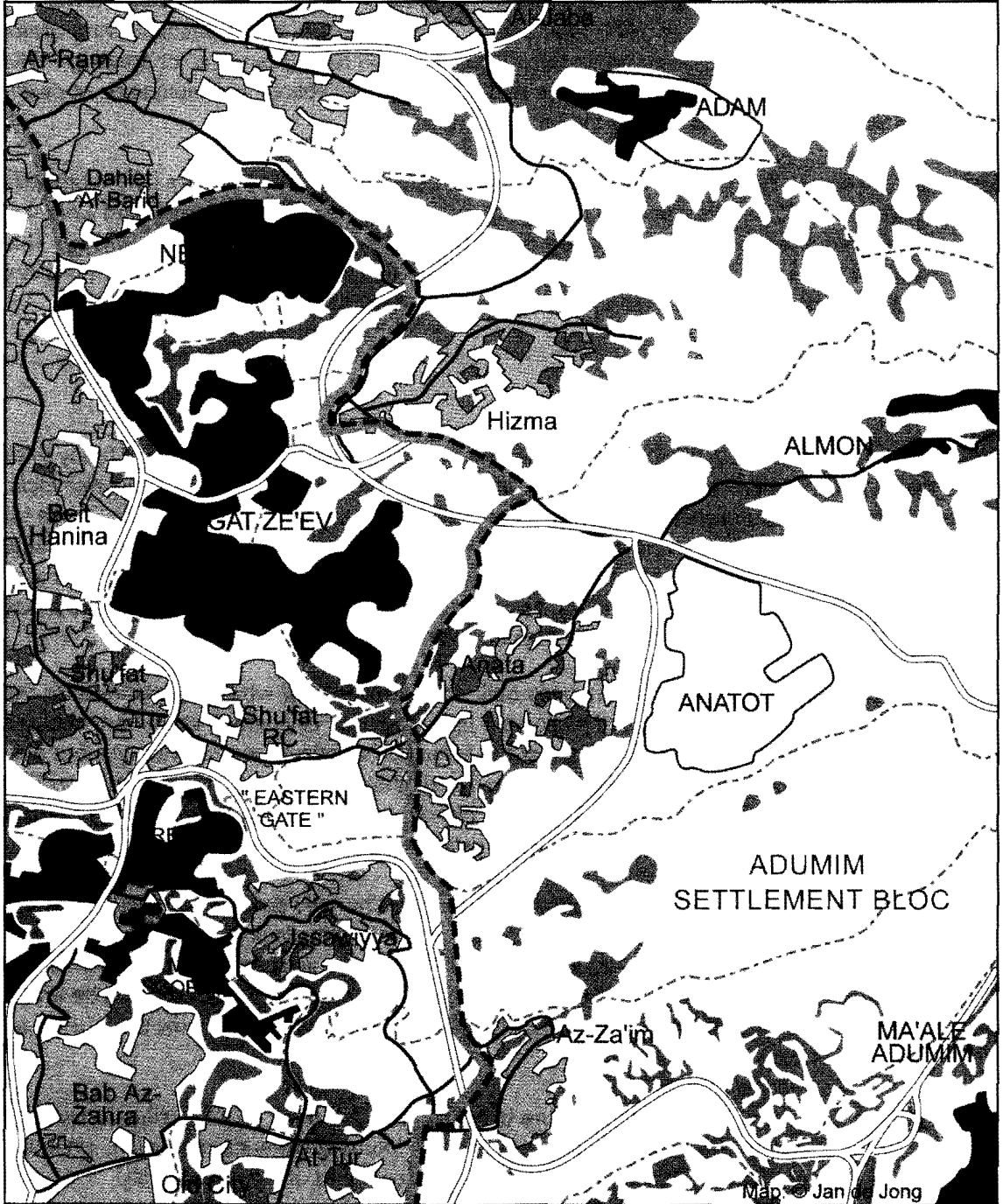
Map 7: Eastern Arab Jerusalem, 1966-1967

Kendall Metropolitan City Plan (1966) and Israeli Municipal Boundaries (unilaterally expanded, 28 June 1967)



الخريطة رقم ٨: القدس الشرقية، ٢٠٠٠م - التخطيط المدني الإسرائيلي الحالي.

Map 8: East Jerusalem, 2000 - Current Israeli Urbanization



The situation was stable but increasingly stifling. The city of Arab East Jerusalem was in urgent need of expansion room, while the surrounding villages needed better connections to the city to stimulate their local economies. This was the reasoning behind endorsing the so-called Kendall Arab Jerusalem City Scheme in 1966 (see inset). It would include all Palestinian living areas between Ramallah and Bethlehem within one contiguous plan area (orange color shading). This would open up space for industry, commerce and landscape protection, and thousands of dwellings, all of which would be linked by a modern road network.

The map also shows the dramatic reversal in urban prospects for Arab Jerusalem neighborhoods after the War of 1967. Israel suspended the legally endorsed Kendall City Plan and fixed a municipal line that tore entire Palestinian villages and suburbs apart (thicker dark dashed line). This decision was followed by large-scale expropriation of lands in order to establish Israeli immigrant settlement suburbs, severely restricting the organic growth of the Palestinian localities.

East Jerusalem, 2000

Map 8 (East Jerusalem, 2000 – Current Israeli Urbanization) pictures the situation of today after more than three decades of Israeli rule over Jerusalem. The thin purple line is the municipal boundary, the thinner purplish lines are Palestinian roads. The map indicates dramatic losses for the indigenous Palestinian citizens in the sphere of living space and livelihood, and enormous gains in the same spheres for Israeli newcomers. This did not occur as a natural process but as a consequence of official Israeli city planning. As can be seen, Palestinian habitation (orange areas with black lines) also expanded, but not at the needed urban quantity or quality.

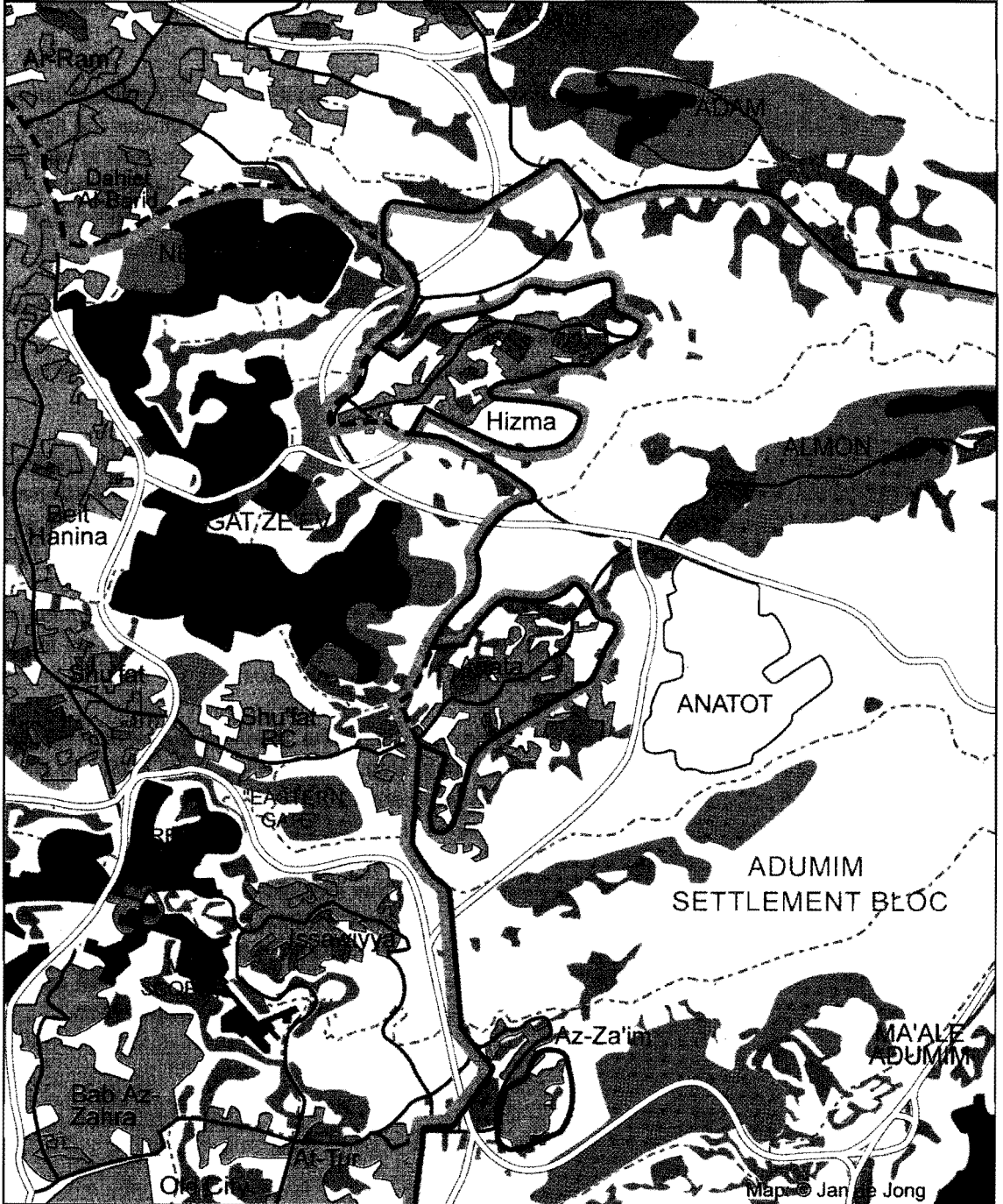
Far worse than the number of Israeli houses built at the expense of what was planned for the indigenous Palestinians is the effect of settlement upon the Arab city. Israeli settlement suburbs (dark blue) like Pisgat Ze'ev not only obstruct the formation of one cohesive Arab city, but also effectuate the ghettoization of Palestinian neighborhoods that are encapsulated in between. This is solidified through the Israeli construction of city highways (white lines) that primarily or exclusively link settlements while largely bypassing Palestinian localities.

The map indicates other vital Palestinian losses. First, the dramatic decrease in forests (green) and cultivated fields and orchards (brown), due to factors such as the lack of adequate field roads, inaccessible markets and increased opportunities for Palestinian villagers to find work in Israel. These factors are graphically exemplified at a site immediately east of Anata (large white area), originally planned as a large Palestinian Industrial Estate (Kendall Plan), but now being used as the Israeli army storage facility of Anatot.

Map 9 (Israeli-Proposed and Endorsed Future Urbanization) illustrates how this situation will develop in the very near future. The light blue areas show future settlement expansion, while the thick purple line outlines the settlement bloc that is to become part of the municipality.

الخريطة رقم ٩: مخطط التمدن الإسرائيلي المستقبلي المقترح

Map 9: Israeli-Proposed and Endorsed Future Urbanization



The map indicates further how village fields, degrading for lack of farming support, are targeted for another round of Israeli settlement expansion on a larger scale than that accomplished thus far. A significant illustration of these processes is the transformation of traditional Palestinian cultivation into belts of afforestation around Israeli settlements.

The overall effect of Palestinian marginalization comes across dramatically in places like Hizma, Anata and Az-Za'im. Promoted to the status of civil Palestinian self-rule, these places are tightly squeezed in between the Israeli municipality and the bloc of Adumim settlements, leaving next to nothing for exercising self-rule. With altogether 16,000 inhabitants, these places are autonomous within an area comprising a bare two percent of the area taken from them for inclusion in the Adumim bloc (114 sq. km) numbering some 28,000 Israeli settlers.

Map 10 (East Jerusalem 2000 – Current Palestinian Urbanization) show the current situation of urbanization in East Jerusalem from the Palestinian perspective.

In addition to the previous maps, the red-framed yellow areas (e.g., around Hizma) mark the land that currently falls in Area B.

Map 11 (Prospective Options for Palestinian Urban Development) points to possibilities for restoring urban prospects. It pictures a way to halt Palestinian marginalization and restore the aborted urban prospects of the original Kendall City Scheme. The original Kendall Plan cannot be repeated, taking into account the construction that has been imposed by Israel in the meantime, but unused areas – mainly the empty space one can see on the maps – could be reclaimed (the thick red-orange line indicated the adapted planning area). What is being suggested here would, of course, conflict with Israel's political interests and future visions, but not with today's de facto situation; claiming these spaces will thus make a very powerful statement.

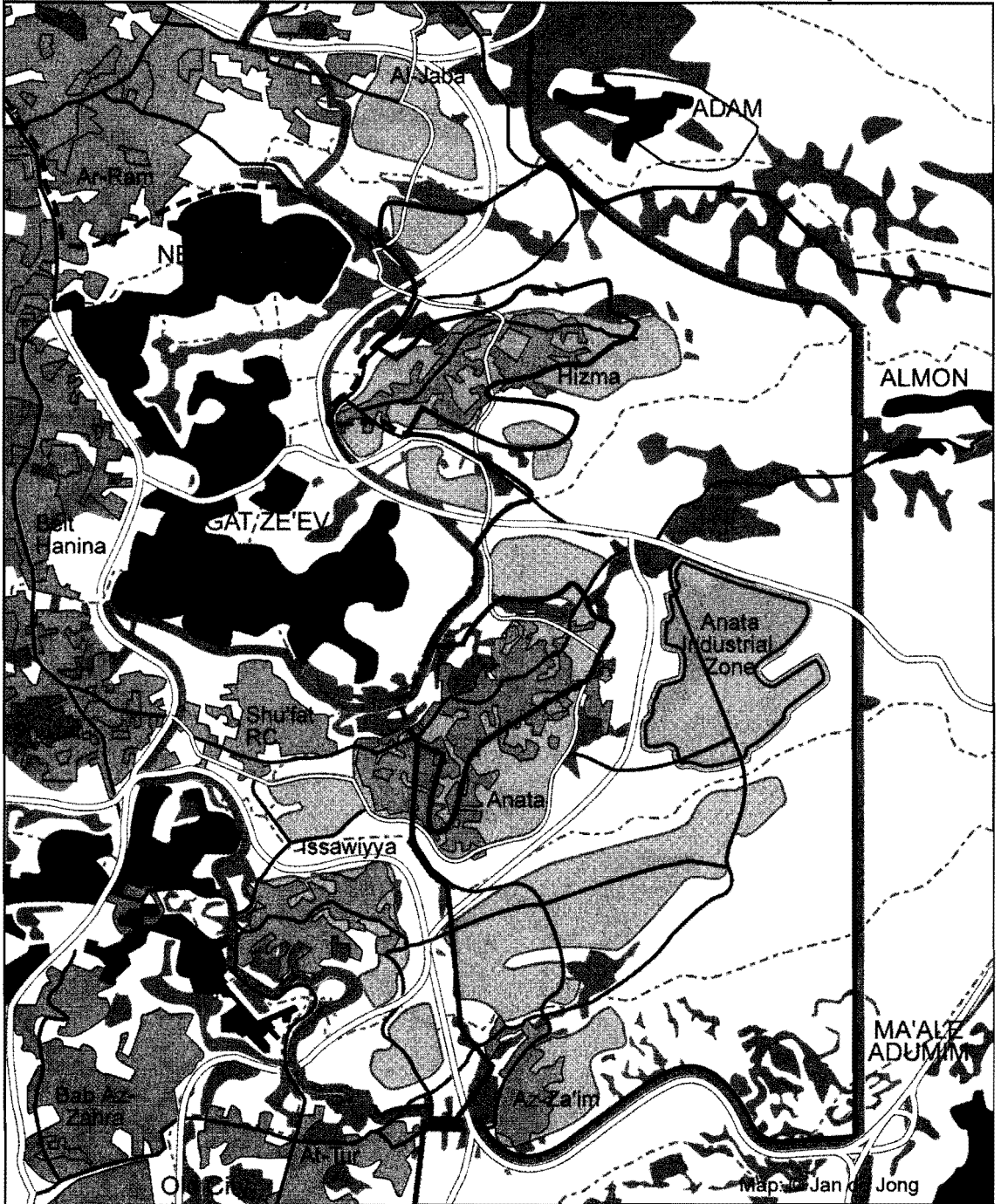
A first step would not require more than returning one quarter of the alienated Palestinian village lands that were incorporated into the Adumim settlement bloc. Constituted as one cohesive plan area, this would open up suitable spaces for Palestinian habitation, commerce and industry (see the orange color shadings). Each of the Palestinian localities within could then double its stock of dwellings to alleviate the current housing crisis. The map also suggests an entirely new neighborhood east of Issawiyya to accommodate Palestinians from other localities wishing to live and work in their capital city. Altogether, the suggested plan area has an estimated capacity for about 10,000 new housing units. Other important features of the suggested city section plan are a direct access road to the Old City (branching off from the currently constructed Mount Scopus tunnel) and a secondary main road, eastward from Shu'fat, via Anata and Hizma to Al-Jaba and Ar-Ram.

الخريطة رقم ١٠: القدس الشرقية ٢٠٠٠م، مخطط مدني فلسطيني حالي.

Map 10: East Jerusalem, 2000 - Current Palestinian Urbanization



Map 11: Prospective Options for Palestinian Urban Development



II. Local Communities within Arab Jerusalem: The Case of Anata

Arab Jerusalem currently consists of 30 large Palestinian neighborhoods and suburbs, each of which has its own share of Arab Jerusalem's prevailing problems. Figuring highest on a lengthy list is the dramatic overpopulation caused by the Israeli policy to curtail new Palestinian housing construction. This goes hand in hand with a sharp decay of urban living quality due to inadequate or failing municipal services and facilities. Unpaved streets, heaps of uncollected garbage and badly maintained sewers are just one side of the proverbial coin, with another side being substandard or absent community and health centers, institutions and recreational spaces.

This chapter will focus on the community of Anata, which has all the characteristics of other Palestinian communities in Jerusalem but is especially troubled with very high growth rates and by being completely encapsulated. One could say that Anata expresses both the despair and the hope of Jerusalem.

II.1 Anata: An Overview¹

Background

Anata village is located some 5 km northeast of the Old City of Jerusalem, off the main road to Ramallah, and bordered by Issawiyya (south), Hizma (north), Shu'fat (west) and Khan Al-Ahmar (east). At an average of 670 meters above sea level, it is built on top of the Canaanite village of Anatoth (current Ras Kharruba), and is believed to have been the birthplace and home of the Prophet Jeremiah.

There are two traditional narratives concerning the origin of Anata's name. One suggests that the name was derived from the Arabic phrase 'Al-Anat' (fatigue) since Anata was a famous rest place for pilgrims, commercial caravans and travelers en route to Jerusalem. The other suggests that it was named after the ancient Canaanite God of Love and Beauty, referring to the beautiful orchards and gardens for which Anata was famous. Old historians pointed out that Anata consisted of seven gardens, namely, Fara, Deir Sid, As-Sider, Al-Khroub, Al-Hijer, Rawabi, and Saila'.

Anata has several archaeological sites containing the remains of ancient building structures, including ruins of walls, cisterns and tombs, mosaic floors and pieces of columns. Most famous are two Christian convents: the Russian Convent Biut An-Nasara and the Roman Deir Fara Convent. The former still exists in the center of the village next to Al-Imam Ahmad Ar-Rifa'i Al-Kabir Mosque, surrounded by a wall considered part of one of the old convents. The Deir Fara Convent is located near Ein Fara spring on the top of the mountain some five kilometers from the village. The only way to reach this convent is by climbing ropes through a difficult rough road. Nevertheless, it is considered one of the most attractive sites for tourists.



دير بيوت
النصاري بالقرب من
مسجد الإمام أحمد
الرفاعي الكبير

Remnants of the
Russian Convent next
to Al-Imam Ahmad Ar-Rifa'i
Al-Kabir Mosque



بقايا من بيت
الشيخ محمد عبد الباقي الرفاعي
في عناتا القديمه

Ruin of the house
of Sheikh Mohammed
Abdul Baqi Ar-Rifa'i
in Old Anata

The village has seven graveyards, each of which presents one of the original seven Arab Islamic families of Anata. Before the Egyptian military campaign of Mohammed Ali Pasha and his son Ibrahim Pasha on Palestine in the mid-19th Century, Anata numbered some 10,000 inhabitants.

One of the most famous families in Anata is the Rifa'i family, which settled there in the year 780. The great grandfather of that family, Sheikh Abdel Salam Mohammed Ali Qaraja Ar-Rifa'i, studied Islamic Law and Studies in Jerusalem's Al-Aqsa Mosque for over 41 years. The grave of Sheikh Abdel Salam and his son Suleiman is still a famous sanctuary in Khirbet Almit.

Suleiman had nine sons, some of whom were the ancestors of parts of Anata's population today:

1. Abdel Qader: forefather of the 'Ali and Ul'ayyan families.
2. Ibrahim: forefather of the Ibrahim family.
3. lleiwa: forefather of the Salamah family (Issa and Sheima) as well as the Hamdan family.

4. Abdel Latif: forefather of the Abdel Latif family
5. Hamdan: moved to Salem village, next to Silat Adh-Dhahr village.
The extension of his family is still living there.
6. Mohammed: lived in Damascus in Al-Meidan Square.
7. Rashed: lived in Al-Makhrouk near Al-Wahdaneh ruins.
8. Ali: lived in Um Walad village near Hawran, where his descendants are still living.
9. Ghannam: lived in Yasouf in East Jordan; his descendants are still there.

Modern History

Before the Israeli occupation of 1967, Anata spread over 33,750 dunums of mostly agricultural land, which was registered as either privately owned or state land. Most of Anata's inhabitants made a living from agriculture and stonecutting.

After the occupation and subsequent illegal annexation of Arab Jerusalem and the villages in its vicinity, Anata's borders were arbitrarily re-drawn, cutting the village in two parts. One part was annexed to Jerusalem (Dahiet As-Salam) and thus subject to Israeli law, the other remained in the West Bank under Israeli Military and later 'Civil' Administration. The sole purpose of this division was to include as much land as possible within the newly drafted Israeli municipal boundaries while minimizing the included Arab population. Accordingly, only about a third of the population were issued Jerusalem ID cards.

Moreover, in order to contain any future expansion of the village, Israeli authorities expropriated approximately 20,000 dunums of Anata land, most of which had formerly been declared state land by Jordan, to build the settlements of Alon, Kfar Adumim, Almon and Ma'ale Adumim, along with roads connecting them and the Anatot military base. Anata, now surrounded by Israeli structures, found itself isolated from most of its remaining arable land, and its inhabitants were forced to find work in Israeli factories instead.

Today, the majority of Anata's population holds West Bank IDs. As these residents are required to obtain a permit to enter or work in Jerusalem and Israel proper (due to the Israeli closure policy), unemployment is high. Another pressing problem is overcrowding due to the lack of developable land and Israeli-imposed restriction on construction by denying building permits.

With the signing of the Palestinian-Israeli Declaration of Principles in September 1993, the largest part of Anata's West Bank part became 'Area C'. Such areas are often adjacent to settlements and thus subject to increased house demolitions in order to force Palestinians out of these areas and make way for future settlement expansions.

Current Infrastructure and Facilities

Anata Village Council members:

- Sheikh Mohammed Abdel Fattah Hroub
- Mr. Rafiq Al-Haddad
- Architect, Hussein Daoud Ar-Rifai (Resigned)
- Mr. Hassan Eddin Al-Qawasmi
- Mr. Mohammed Ibrahim Yousef Elayyan

Medical Facilities:

- A Childhood and Motherhood Care Center, affiliated with the Ministry of Health in Ramallah, provides medical care for those who have health insurance, as well as to children under three years of age and pregnant women. A pediatrician and a general practitioner are in twice a week, while a nurse works there on a daily basis.
- The Medical Insurance Association is a joint-stock association of specialized doctors in most of the medical specialty fields. It is open every day.
- Physicians' clinics are open in the afternoons until midnight.
- There are four physicians in the village: a general practitioner, a dentist, an ophthalmologist, and a veterinarian.
- Two pharmacies serve the village.
- There are a good number of nurses in the village.

Educational Facilities:

Education in the village was available even in the old times of Al-Katatib, when only three percent of the population was literate. The first school was opened in the mosque in 1951; and was affiliated with the Jordanian educational system. In 1952, a house was rented to serve as a school and in 1964, four classrooms were built for boys. Girls used to go to a mixed school in 1953, but later more classrooms were built for both the boys' and girls' schools. The educational situation as of today is as follows:

- Anata Girls Secondary School consists of tens of classrooms that have been built with individuals' private funding. Some 800 girls are studying at the elementary and secondary levels.
- The Anata Boys' School was also built with private funding; it now serves 900 students at the elementary and secondary levels. A new building with 18 classrooms has been added as well as a library, a laboratory, and two multi-purpose halls that have yet to be equipped.
- There are three additional schools ranging from kindergarten to secondary level. These are:
 - Beit Al-Maqdes: kindergarten and elementary school, up to and including the sixth grade.
 - Sherin: kindergarten that also enrolls students until the sixth grade.
 - Al-Manar: kindergarten.

Telephone Network

Telephone lines existed in the village since 1950, although very few only. In the past few years, several phone lines have been added, and some buildings and houses even have more than one phone line. A main underground network has been established, and approximately 95 percent of the buildings are now connected and have telephone lines.

Electricity Network

A modern electricity network with a generator and a converter is sufficient to meet the needs of the population in the village. A road lighting network is available, but does not cover all the streets in the village.

Sewage Network

Inhabitants of the village collected over one year the necessary funds for building an internal sewage network, which cost about 1,300,000 NIS. Today, 85 percent of the buildings and houses of the village are connected with the main line.

Roads Network

The village is in urgent need of construction and pavement of an estimated eight kilometers of roads. The existing roads are in very bad shape and are full of holes. They are much used, especially after they have become the only thoroughfares to Jerusalem, following the Israel-imposed closure on the territories in March 1993.

Youth Centers, Clubs, Associations

Anata used to have a Youth Club, but its activities are currently stopped.

Mosques

Anata village has three mosques: Al-Imam Ahmed Ar-Rifa'i Mosque, Salah Eddin Mosque, and Al-Imam Al-Shafi'eye Mosque.

Commercial, agricultural and industrial facilities:

Shops: - 18 groceries

- 5 butchers
- 3 household goods stores
- 3 boutiques
- 4 hardware stores

Workhouses: - 6 carpentries

- 5 blacksmiths
- 6 aluminum workshops
- 1 bakery

Garages: - 3 car repairs

- 3 car polishing & painting

Farms: - 5 poultry farms for eggs and 1 for meat

- 2 cow and sheep farms

Factories: - Al-'Ailat factory for milk products (since 1983)

- 6 stone quarries
- 3 granite quarries

Transportation

- The village has two 24-hour service taxi offices: Anata Taxi with five cars and Al-Hamad Taxi with six cars.
- The village also has an Anata-Jerusalem bus line with four new buses.

Requirements

The most urgent needs of the village include:

- Construction and paving of roads.
- Extending the road lighting network and maintenance/repair of the existing one.
- Maintenance/repair of the underground water network, most of which has been damaged and leaks great amounts of water.
- Building additional classrooms in Anata Girls Secondary School.
- Building and equipping a head office for the village council.

II.2 Two Claims

The stark discrepancies between Jerusalem's Israeli and Palestinian sectors are brought forward regularly as evidence of political discrimination, though that is not the main point set forth on the following maps. Jerusalem's Palestinian residents neither seek nor need to depend on the less than meager generosity of Israeli municipal services, facilities or permission for urban development. Arab Jerusalem insists on its claim to an equitable and independent share of the city's urban resources, which are currently usurped exclusively by Israel in violation of International Law.

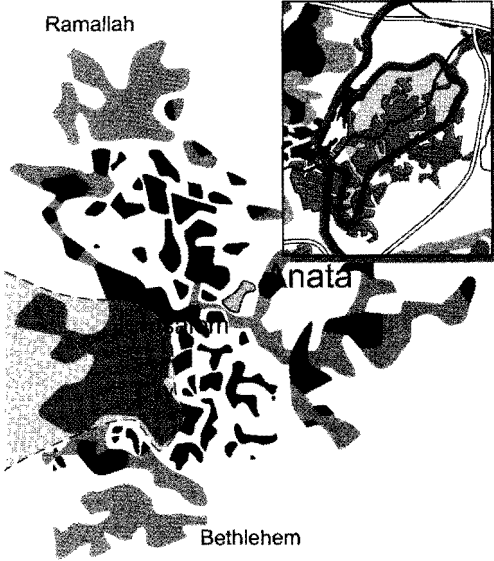
The difference between the Israeli and the Palestinian claims is visualized on **Maps 12 and 13**, which show in an elementary way the constraints and the potential for Palestinian urban development.

Map 12 demonstrates the effects of the Israeli claim, both on the overall city and on one of its communities, the suburb of Anata. The Palestinian communities are scattered in a sprawl of isolated neighborhoods, denied the overall integrated cohesion common to most urban areas. In all of Jerusalem, Israel has allowed for the construction of about 30,000 houses in 20 years. However, this is not enough. In the entire region between Ramallah and Bethlehem, long-term growth shows a deficit of about 45,000 Palestinian houses. Anata, specifically, will soon become completely encapsulated by Israeli regulations.

Within 20 years, Anata's population will have increased by about 10,000 over its current level of 8,750. There is a long-term housing-deficit of 1,500 units needed to accommodate these people. In addition, the road system needs to be expanded, as there is currently only one main road through Anata. Israel is building a bypass road around the village to the east, but does not plan for any access to Anata. The current development will lead to more traffic congestion, community isolation and decay of urban greenery.

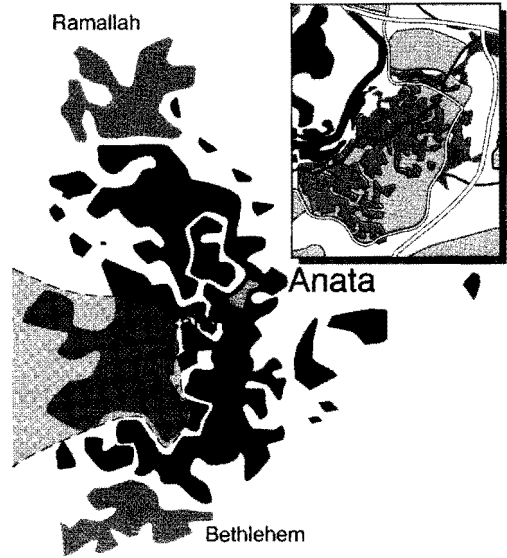
الخريطة رقم ١٢ : العقبات أمام التطور المدني في عناتا.

Map 12: Anata - Development Constraints



الخريطة رقم ١٣ : الفرص المتاحة للتطور المدني في عناتا.

Map 13: Anata - Development Potential



In contrast, in **Map 13** the Palestinian neighborhoods constitute one developmental area with the capacity to cater to the needs of its citizens in an equitably shared Jerusalem, with the Arab city coexisting with the Israeli city, both under similar conditions. As the situation itself suggests, new neighborhoods could be created north and south of Anata, increasing the immediate long-term housing capacity to 1,150 units for 8,000 residents. A better road system, including access to the Israeli bypass road, will allow for traffic spread, improved accessibility to the village, and a protected landscape.

II.3 Anata Township

مركز قرية عناتا
ويظهر هنا المسجد

Anata – Village Center
with the Mosque



منظر عام لمنطقة

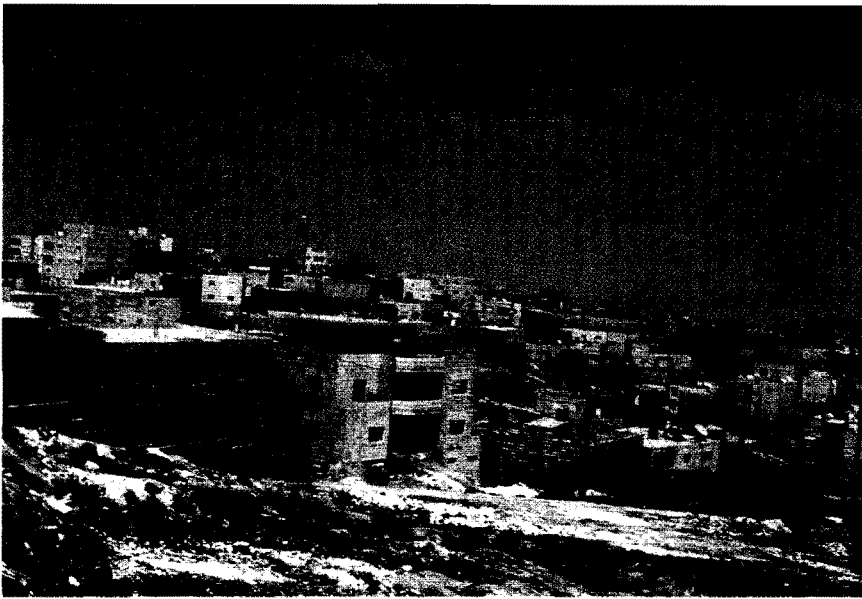


Photo: Mahpouz Abu Turk

قرية عناتا
Anata

The maps in this chapter are the result of a thorough baseline survey conducted by the project in 1999. It covers crucial issues of citizen livelihood in the spheres of work, habitation and welfare. The survey began by charting the community's current stock of dwellings and assessing the need for additional housing, taking into account the rapidly growing population. This, in addition to charting the local productive and self-catering capacity of Anata's commercial firms, industries, and the few remaining farmsteads, helped to determine the need and potential for extra space and infrastructure.

Also investigated were public facilities for education, health care, culture, sports and recreation, as well as the infrastructure for transportation, sewage and waste disposal, the provision of drinking water, electricity and telecommunication. Other major points covered by the survey related to environmental issues such as the condition of public and private gardens, remaining arable fields and orchards, and the requirements for preventing their decay.

II. 4 Project Methodology

For the collection of spatial data and information, a number of aerial photographs as well as a satellite map were used. Maps drawn on this basis were then related to a topographical map. Land tenure was identified with the use of cadastral parcel maps; land use with different air photos (ortho-rectified low-resolution color air photo, distorted high resolution black-and-white air photo).

خرائط تسجيل
أراضي عناتا

Cadastral map
of Anata



عناتا من الجو

Anata from the air



تظهر هنا منطقة سكنية في عناتا
بجانب الطريق الالتفافي رقم ٧٠

Showing an Anata
residential area alongside
bypass Road No. 70



تركيز أكبر على مناطق عناتا السكنية،
النقط السوداء هي بساتين الزيتون
التابعة للوقف الإسلامي

Anata residential area
(zoomed in); small points
are olive groves belonging
to the Islamic Waqf



The next step was to define and relate the spatial object data, for which a database was created, listing all the grounds and properties. This was done by a field survey on the basis of the air-photo map and the cadastral map file. The various spatial objects were classified, and vital object data compiled (land use, land value, land transactions, function of buildings, ownership, floor space, amenities, facilities, transportation-network, etc.).



From the onset, the project approach held that planning a future for Jerusalem must be done with and by the people. Accordingly, citizens from Anata were involved in the entire development planning process, especially in the field research phase. One of the major goals of the project was to show the local communities what they can do, and to open their eyes to the constraints and potentials involved in planning for the future. For instance, with the help of the obtained data and mapping details farmers can be assisted in soil-field reclamation, while land degradation and desertification can be identified and checked.

The following section provides an overview of the findings of the baseline survey, and draws a detailed picture of the prevailing situation and problems in Anata.

II. 5 Main Characteristics of Anata

Random Construction:

The 'wild' unplanned construction of roads and houses is one of the biggest problems of Arab Jerusalem communities. Since there is no organization to assist them, people build roads according to their own direct needs. Major regional roads are constructed on village lands without giving access to Anata.

Due to the high population growth and low incomes, many dwellings have been haphazardly constructed.



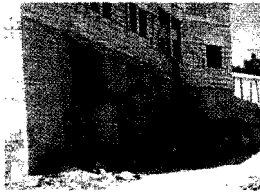


Many houses have been constructed by desperate people who had nowhere else to move their families. Since these houses are often unlicensed, they are subject to Israeli legislation on planning and building laws, which in many cases translates into the demolition of homes. The following pictures give an example of this serious problem. The initial family house was destroyed, followed by the demolition of their alternative shelter, a container. Finally, the family rented living space in a larger building where all nine family members now have to share one room.



بيوت تم هدمها ثلاث مرات وتعود ملكيتها للمواطن هاشم اليماني والمواطن علي ابو علي

Three times demolished homes belonging to Hashem Al-Yamani and Ali Abu Ali



المكان الذي استأجره المواطن هاشم اليماني بعد ان دمر منزله

Place rented by Hashem Al-Yamani after his own house was destroyed



صورة لداخل البيت الذي استأجره اليماني: غرفه واحده لافراد العائلة التسعة

The inside of the place rented by Al-Yamani: one room housing nine family members

Another, very well-known case is that of the Shawamreh family: In 1967, the Shawamreh's were forced to move from the Old City to Shu'fat Refugee Camp, where they lived in unbearably overcrowded conditions. In the late 1980s, the family bought a piece of land with money saved over years. Beginning in 1990, Salim Shawamreh tried to obtain a building permit, but was denied on the grounds that the land was not in the area zoned for development in Anata's village plan. In 1994, he gave up and built his home without a permit and lived there with his wife and six children. On 9 July 1998, over 200 Israeli soldiers surrounded the house, gave the family 15 minutes to take out their belongings, and proceeded to demolish it. With the help of Palestinian...

Photos: Mahpouz Abu Turk



عملية هدم منزل عائلة الشوامرة

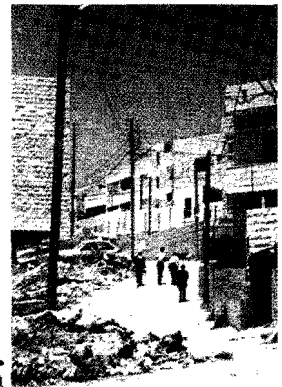
Demolition of the Shawamreh house



As a result of unplanned construction, the living environment is not only severely limited but is deteriorating dangerously, as evidenced by the accumulation of garbage, the decay of urban greenery, and the deficiency in urban facilities.

البناء العشوائي؛ في المركز:
البيت المهدم والذي تعود ملكيته
للمواطن سعد الدين

Random building; center:
demolished house of
Sa'ad Eddin



منظر من ضاحية السلام

Scene from the Dahiet As-Salam area

Land degradation:

Another closely related problem is the severe degradation of arable fields and orchards, causing soil erosion, the loss of water and harvesting capacity, and decay of urban greenery.

موقع بدو العزازمة

Site of the Al-Azazmeh Bedouins



حقول عائلة العناتي

Al-Anati fields



There are in the current circumstances no real incentives to cultivate or to protect the land, which makes it vulnerable to being usurped for settlement expansion.

Traffic:

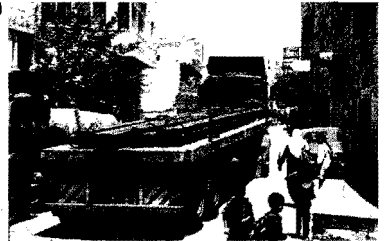
Traffic is a huge problem in Anata. All transportation must pass through the one main road, which is without sidewalks.

Land Restrictions:

The main land-related problem is Israeli settlement and road construction, leading to the encapsulation and ghettoization of Palestinian residential areas and the marginalization and alienation of land resources.

الشارع الرئيسي في عناتا

Anata's main road



أحراش وادي عين وفي الخلف مستوطنة "بسغات زئيف" الإسرائيلية

Wadi 'Ein Forest



أراضي مستوطنة "آدم" الإسرائيلية
تتعدى تدريجياً على الأراضي الفلسطينية

Adam settlement encroaching
on Palestinian village land

Shu'fat Refugee Camp is one of the great miseries of Jerusalem. The picture is taken from the perspective of looking over the municipal borderline: one can see the settlement, the camp, and the Anata cemetery.



منظر لخمير
شعفاط

View of Shu'fat
Refugee Camp

II.6 Land Use

The main findings of the baseline survey were then graphically summarized on thematic maps (Landuse Maps 14 and 15), before being incorporated into larger maps. One depicts the Israeli allowed prospects for Anata (Map 16), while the other details the prospects of its potential for local development within the project framework (17).

These thematic maps illustrate the difference between the potential for a local community to develop and cater to the needs of its population, and the regulations (through town planning schemes, regional land use plans etc.) that constrain this potential within indicated areas of jurisdiction. In this case, the later is entirely under Israeli control.

Map 14 features the private, communal and governmental properties within the traditional jurisdictional village boundaries of Anata, i.e., the buildings, courtyards, gardens, fields and orchards, depicted according to specific categories and intensity of use. The map is the last in a chronological series showing the dramatic transformation of Anata from a small picturesque farming village of 1,000 inhabitants living in stone dwelling-compounds clustered around the mosque amidst fields and orchards in 1950, into today's crowded suburb of almost 10,000 inhabitants. Most residents are compelled to make a living in menial jobs in the retail or service industries, commuting daily to Jerusalem. Few incentives remain to tend the orchards or cultivate the remaining fields, inducing severe degradation of Anata's last green reserves, which increasingly fall victim to spontaneous construction.

In contrast, the map shows the relatively large extent of unused, open, sizeable plots, designated over the years as government or 'state' land and allotted to Israeli settlement suburbs like Pisgat Ze'ev, northwest of Anata.

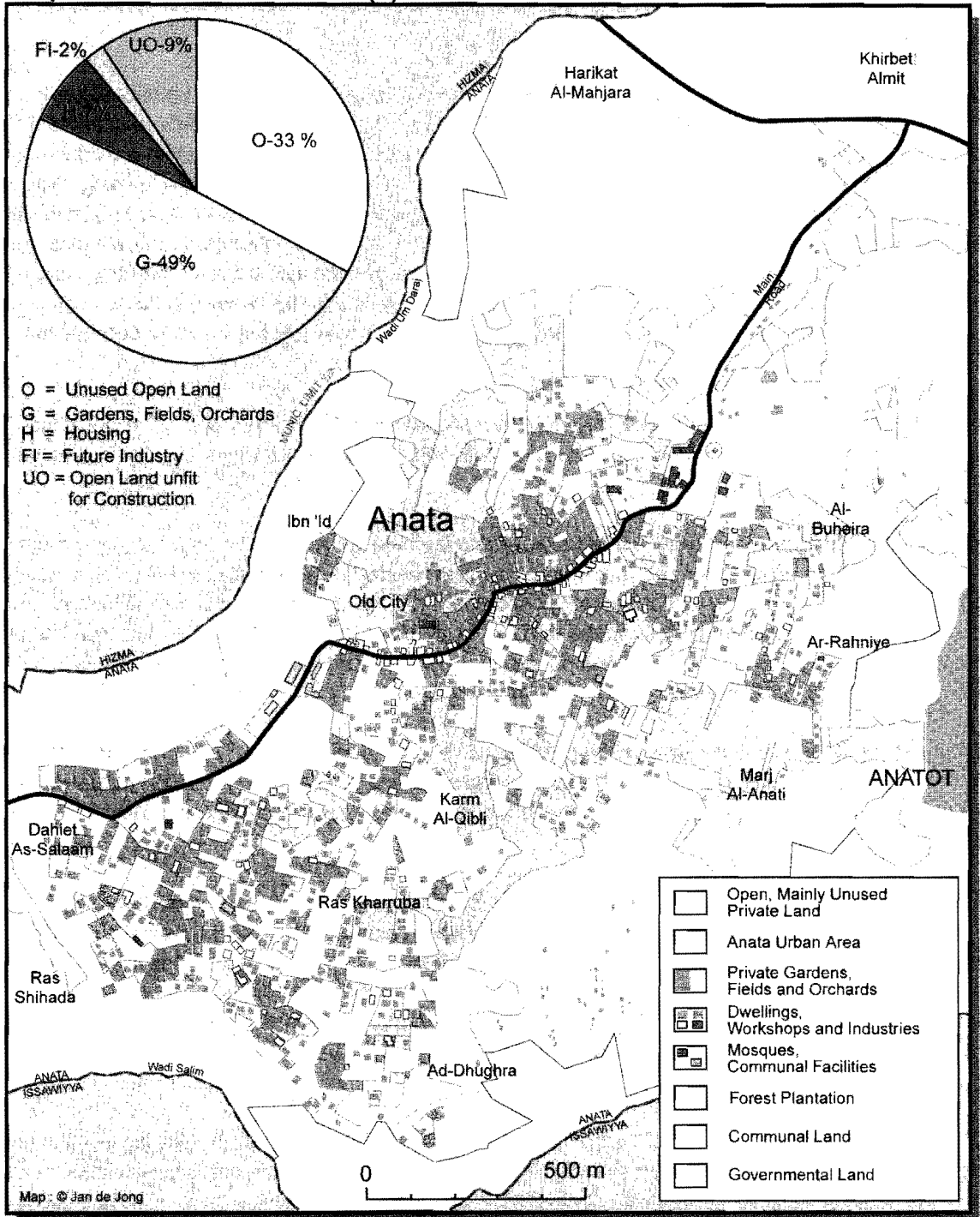
The chart in the upper left corner of the map summarizes the division of land and built-up properties within Anata's urban area, with use-percentages for each category. At first glance, the proportions detailed on the chart may not warrant concern for Anata's future prospects, as the community appears to have additional growth space and plenty of urban greenery. However, the realities of Israeli-imposed jurisdictional arrangements, which provide or deny access and use of that growth space, paint an entirely different picture for Anata's future.

These restrictions are illustrated on **Map 15**: Anata's used and available space is now divided further into the jurisdictional areas that regulate access and use. It then follows that Anata's promising land reserves have been placed beyond the reach of the suburb's owners, precluding their development.

This map adds important elements that help determine how these community properties can be used. The first element to distinguish is the new city limit (dashed dark blue) that Israel unilaterally expanded in 1967 in order to incorporate conquered and occupied land of Palestinian villages within the Municipality of Jerusalem, while still excluding the most densely populated parts of these villages. The map shows how the new municipal boundary has torn the southwestern neighborhood of Dahiet As-Salam apart from the rest of Anata, cutting through the middle of houses and gardens.

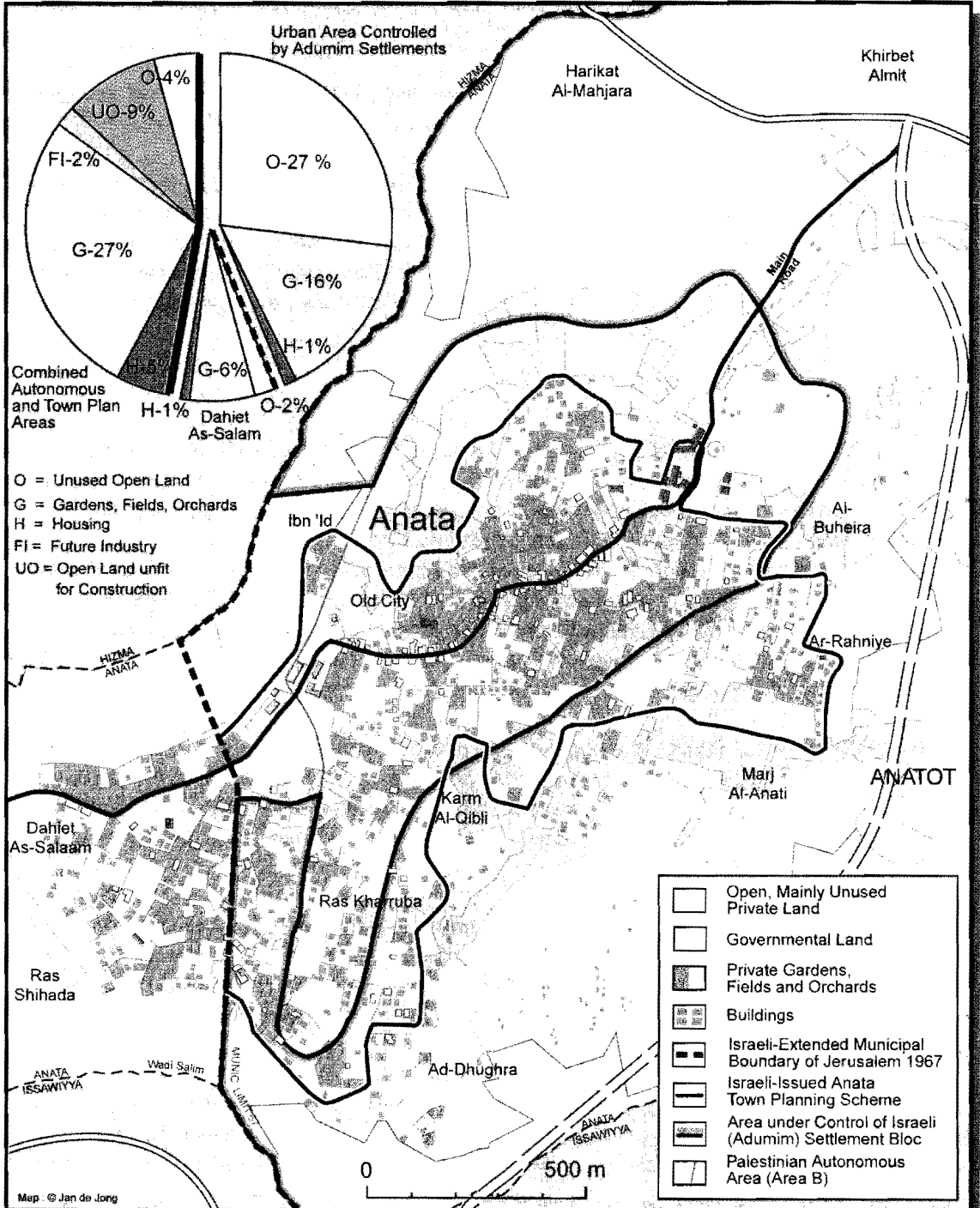
The second important outline (light purple) indicates the limits of the Israeli-issued town-planning scheme for Anata; the Israeli scheme authorizes Palestinian habitation and construction only within this boundary. It was drawn tightly around the built-up area to impose a check upon the construction of new Palestinian houses needed to accommodate the growing population. Today, the boundary

Map 14: Land Use in Anata (1)



الخريطة رقم ١٥ : إشغال الأراضي في عناتا (٢)

Map 15: Land Use in Anata (2)



More and more citizens, especially those of the younger generation, are compelled to build in spite of the risk of losing precious savings invested in a self-built dwelling. The map shows a considerable number of currently inhabited houses that lay beyond the plan line awaiting an uncertain future.

The third important outline indicates the Israeli-delegated area of Palestinian civil self-rule for Anata, covering half of the community's habitation (dark purple).

The last additional element concerns the Israeli (re)constructed or scheduled highways around Anata. Although they would cross the community's land area, none of these roads would improve access to the suburb, or even access from Anata to Jerusalem or the outside world. Instead, these bypass roads only increase Anata's isolation from adjacent Palestinian suburbs in and around the city, and from the community's last remaining farmlands, east of the new highway.

II.7 Local Development

Palestinian citizens themselves are the central focus of the last map-set (**Maps 16 and 17**) on which each single family house, each workshop, every garden and orchard can be viewed in relation to the search for viable developmental strategies to rehabilitate and regenerate Arab Jerusalem. Both maps are standard types of project charts used for such a purpose. They provide highly detailed locational information that can be aggregated readily into maps that present the broader, overall situation of the city (e.g., such as Maps 12 and 13) at a scale ten times smaller, covering the whole city at once. This enables a link between local and municipal development planning. The project prioritized three crucial issues: habitation, transportation, and citizen's livelihood in terms of work and income; all three are examined in the two maps.

Based on PCBS-census figures, the population of Anata – including Dahiet As-Salam – numbers 8,750 persons (January 2000) and is expected to pass the 10,000 mark within three years and to double to 20,000 before the year 2025. More than half of Anata's inhabitants are under the age of 25, and each year approximately 100 additional houses are needed to accommodate newly married couples.

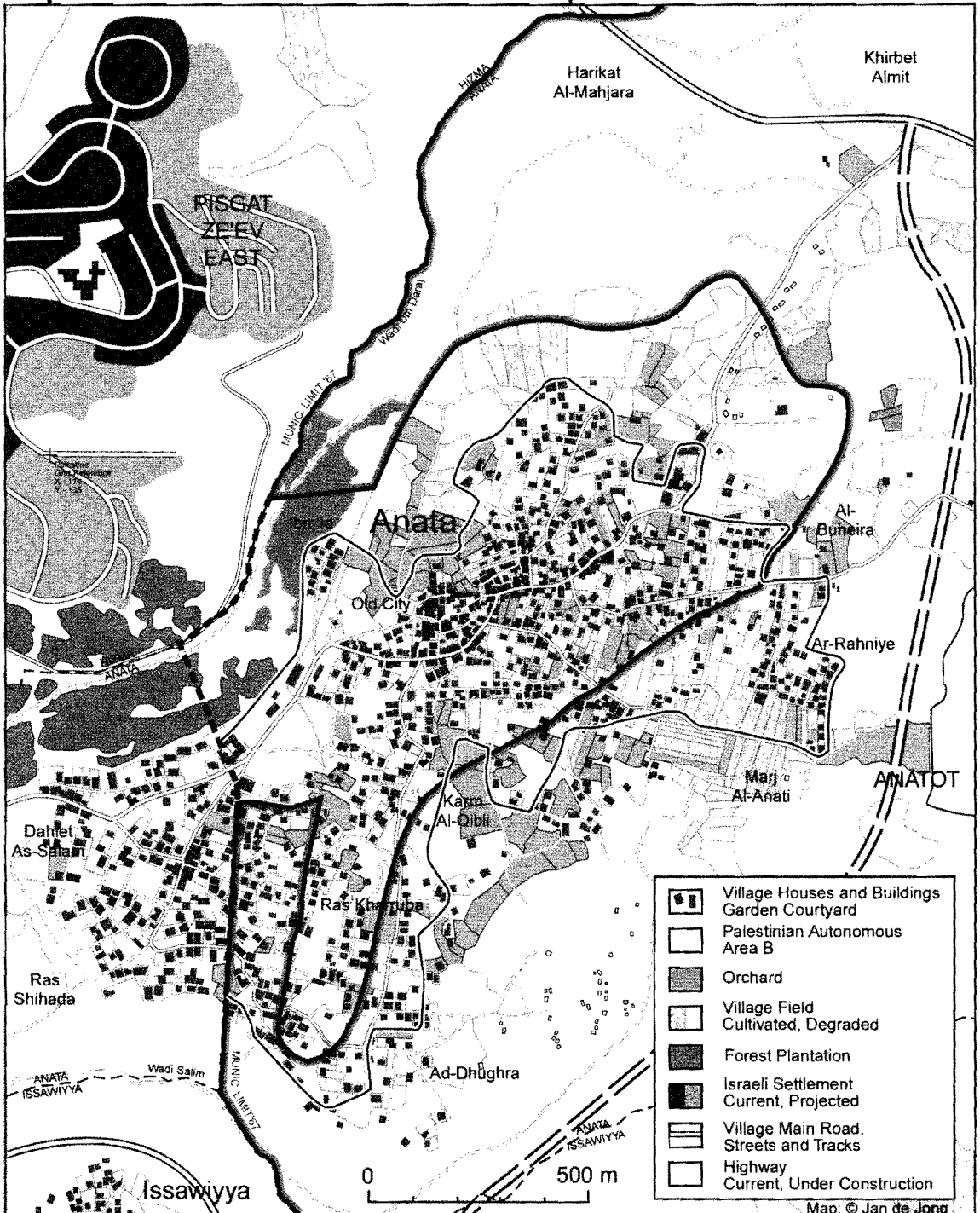
Anata's current housing stock consists of 1,020 dwellings, half of which are within the township's Palestinian self-rule area, an additional third are within the town plan area, and more than 150 houses in the neighborhood of Dahiet As-Salam are within the municipality of (West) Jerusalem. Nearly 100 dwellings lie beyond all of these established limits and are considered illegal, including dozens of Bedouin-shanty dwellings.

The Israeli-imposed jurisdictional and administrative outlines inflict an environmental nightmare on Anata township, as there is essentially no additional space for new houses within these limits; the remaining open space (4 percent) is either too steep to build on or is reserved for local industries.

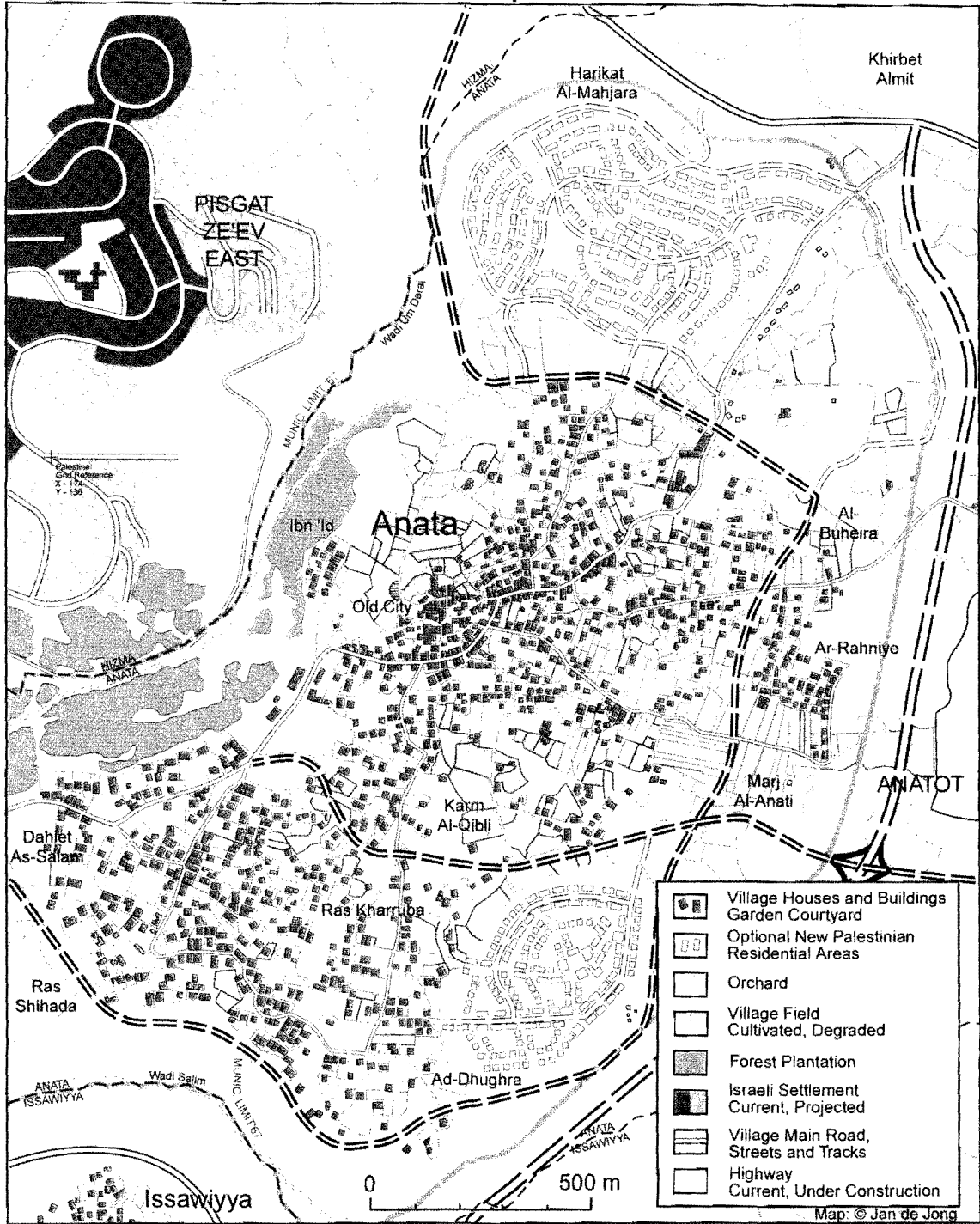
For this reason Palestinian residents, desperate to provide a roof over their families, descend on the fields and orchards within or just beyond the Israeli-imposed plan lines. Without an alternative,

الخريطة رقم ١٦: العوائق أمام مخططات التطور المدنية في عناتا

Map 16: Current Constraints for Urban Development in Anata



Map 17: Future Options for Urban Development in Anata



the precious age-old orchards of Karm Al-Qibli and the fields of Marj Al-Anati will soon wither away. Yet, even that scenario will not offer a solution to the thousands of younger citizens that will be compelled to find a place to live elsewhere.

Map 17 offers an alternative option that would save Anata's precious green reserves and the remains of the suburb's rural character, without prejudicing in any way perceived Israeli interests. Two new neighborhoods could be established north and south of the township's center, providing an even urban spread and easy connections with existing streets. Both neighborhoods could be carefully planned and positioned next to orchards and fields, rather than within them, blending residences with park-like greenery. Most importantly, they would add more than 1,000 new housing units to Anata, providing long-term residential relief, while protecting the environment.

Habitation and transportation are closely related issues. It only takes one glance at **Map 16** to recognize the severe deficiencies of Anata's current road network. The suburb of close to 10,000 inhabitants is served with only one main road, with side streets branching off in a fishbone pattern. Having only one main road within the township often results in severe congestion, and is a nuisance to the people. It is instructive to compare this with the situation in the nearby settlement of Pisgat Ze'ev.

Map 17 illustrates key elements for a durable solution. Constructing a new thoroughfare from Dahiet As-Salam and around the densely built-up center would take through-traffic out of residential areas. Furthermore, it would greatly improve access to all existing and newly planned neighborhoods, as well as to the adjacent localities of Shu'fat and Hizma. Of crucial importance is the suggested interchange with Highway 70, skirting Abata at the right on the map, which would completely remove the isolation otherwise imposed by this highway.

This point relates to the last issue regarding Anata's socio-economic capacity and welfare. Improving and streamlining road access to Anata would provide real incentives for investment, in particular for establishing light industry firms. The map suggests one prospective location next to the stone-cutting firms already established there. These investments would not only provide urgently needed local jobs for the suburb, but would also attract more clientele from the surroundings.

As emphasized earlier, implementing these options is not conditional upon changing the current administrative and jurisdictional arrangements, other than extending Anata's developmental plan area as depicted on Map 17. This would not prejudice Israeli interests, but would save Anata's future. It should be stressed once more that this project only shows possibilities and options, to stimulate the imagination of the Palestinian inhabitants and offering the conclusion that there are alternative ways to develop the neighborhood.

إن السكن والمواصلات هما موضوعان مترابطان وبنظرة واحدة على الخريطة رقم ١٦ يمكننا التعرف على النقص الحاد في شبكة المواصلات الموجودة حالياً في عناتا، حيث إن هذه البلدة التي يسكنها ما يقارب عشرة آلاف مواطن يخدمها طريق واحد رئيسي تتفرع منه عدة طرق ثانوية صغيرة مما يتسبب في الازدحام والإزعاج الشديدين. من ناحية أخرى من المهم بمكان أن نقارن هذا الوضع القائم في عناتا مع الوضع في مستوطنة بسغات زئيف المحاذية لها لرؤية الفرق الشاسع بين الحالتين.

إن الخريطة رقم ١٧ تظهر العناصر الأساسية لحل دائم لهذه المشكلة حيث أن بناء طريق عام جديد لضاحية السلام حول مركز البلدة المكتظ سيعمل على تحويل السير إلى خارج المناطق السكنية وسيسهل بشكل كبير من إمكانية الوصول إلى بلدة عناتا وإلى جميع الأحياء الموجودة حالياً وإلى الأحياء المخطط لإقامتها بالإضافة إلى تسهيل الوصول إلى الأماكن المجاورة لها مثل شعفاط وحزما. ومن الأهمية بمكان في هذه الحالة ذكر التقاطع المقترح لهذا الطريق مع الطريق السريع رقم ٧٠ الذي يحاذي عناتا من اليمين على الخريطة أعلاه والذي سيحد من عزلة البلدة الكاملة نتيجة لعدم وجود منفذ للبلدة إلى هذا الطريق السريع.

إن هذه النقطة في غاية الأهمية لكونها متصلة بمواضيع اجتماعية واقتصادية حيث أن تحسين الطريق المؤدي إلى عناتا وتسهيل الوصول إلى البلدة سيكون حافزاً مهماً للاستثمار في هذه المنطقة، ولتأسيس شركات وورشات صناعية صغيرة في المنطقة. والموقع المستقبلي المقترح لهذه الصناعات يقع بالقرب من المحاجر الموجودة في البلدة حالياً علماً بأن هذه الاستثمارات ستمكن الشباب في البلدة من الحصول على فرص عمل وستساعد أيضاً في اجتذاب آخرين من المناطق المحيطة للقادم إلى عناتا.

وكما أكدنا سابقاً فإن تنفيذ هذه الخيارات أمر من الممكن تطبيقه وليس مشروطاً بتغيير الترتيبات المتعلقة بالسيادة والترتيبات الإدارية الموجودة حالياً إلا أنه سيتمكننا من توسيع المنطقة التطويرية كما تبينه الخريطة ١٧ أعلاه وهذا لن يتدخل بأي شكل بالمصالح والادعاءات الحالية الإسرائيلية وسيتمكننا من إنقاذ مستقبل عناتا.

الإسكان، المواصلات، وأسباب العيش للناس من حيث العمل والدخل وهذه المواضيع الثلاثة سيتم بحثها في الخريطتين المذكورتين.

اعتماداً على معطيات التعداد الذي أعدته دائرة الإحصاء المركزية فإن عدد سكان عناتا، مع الأخذ في الاعتبار ضاحية السلام، كان يعادل ٨٧٥٠ نسمة في شهر كانون الثاني ٢٠٠٠م ومن المتوقع أن يتجاوز عددهم العشرة آلاف نسمة خلال السنوات الثلاثة القادمة وأن يتضاعف إلى عشرين ألف نسمة قبل العام ٢٠٢٥م علماً بأن أكثر من نصف سكان عناتا هم تحت عمر ٢٥ سنة وبأنه يتم في كل عام بناء ما يقارب المائة وحدة سكنية جديدة لإسكان الأزواج الشابة.

كما أن عدد المساكن الموجودة في عناتا حالياً هو ١٠٢٠ مسكن علماً بأن نصفها موجود داخل المناطق التي تقع تحت سيادة السلطة الفلسطينية والثالث الأخير موجود داخل حدود مخططات البلدة علماً بأن هناك أكثر من ١٥٠ مسكن في منطقة ضاحية السلام أي داخل حدود بلدية القدس (الغربية) بالإضافة إلى ١٠٠ مسكن تقع خارج هذه الحدود المذكورة آنفاً والتي تعتبر "غير قانونية" وهذا الرقم يتضمن عشرات الأكواخ والخيام الخاصة بالبدو في المنطقة.

والحدود التي تفرضها الترتيبات المتعلقة بالسيادة والترتيبات الإدارية الإسرائيلية ستسبب بكارثة بيئية لعناتا حيث أنه لا يوجد فعلياً أية مساحة إضافية لبناء بيوت جديدة داخل حدود البلدة والمنطقة الخالية الوحيدة المتبقية والتي تعادل ٣٪ من مساحة البلدة إما أن تكون شديدة الانحدار بحيث لا يمكن البناء عليها أو تم تخصيصها للصناعات المحلية.

ولهذا السبب فإن الفلسطينيين الذين يسعون إلى إيجاد مأوى لعائلاتهم يقومون بالبناء في الحقول أو البساتين الموجودة داخل الحدود التي تعينها الخرائط الإسرائيلية و بما أنه لا يوجد لديهم أية بدائل أخرى فإن البساتين القديمة و الثمينة في كرم القبلي و حقول مرج العناتي سوف تختفي عن الأنظار إذا لم يتم التحرك لإجراء أية تعديلات على الوضع القائم و لكن حتى هذا السيناريو لن يوفر حلاً للآلاف من المواطنين الشباب الذين سيجبرون على إيجاد مساكن لهم في أماكن أخرى.

إن الخريطة رقم ١٧ - أنظر صفحة ٤٨، النص الإنجليزي - توضح الخيار البديل الذي سينفذ الأراضي الخضراء الثمينة وما تبقى من الطابع الريفي لعناتا دون الإضرار بالمصالح الإسرائيلية حيث أنه يمكن إقامة حيين سكنيين أحدهما في شمال مركز البلدة والآخر في جنوبها بحيث يتم الانتشار الحضاري بشكل متساوي بالإضافة إلى إمكانية الاتصال بين هذه المناطق باستعمال الطرق الموجودة حالياً. و من الممكن أن يتم التخطيط لهذين الحيين بعناية بحيث يمكن بناؤهما بشكل مجاور للبساتين

تسمح للفلسطينيين بالسكن والبناء فقط داخل هذه الحدود علماً بأن هذه المنطقة محصورة بشكل محكم وذلك للتحكم بالزيادة السريعة في عدد البيوت الفلسطينية الجديدة التي يحتاجها العدد المتزايد من السكان في المنطقة. واليوم أصبح من الممكن تتبع الحدود التي تضعها المخططات الإسرائيلية باتباع آثار البيوت التي قام الفلسطينيون ببنائها بدون ترخيص على أراضيهم التي تقع حول هذه الحدود والتي قامت السلطات الإسرائيلية بهدمها لاحقاً.

والآن نجد أن المزيد من المواطنين، خاصةً جيل الشباب، يجدون أنفسهم مجبرين على البناء بهذه الطريقة بالرغم من مخاطر فقدان مدخراتهم الثمينة التي يتم استثمارها في بناء مساكن لهم رغم خطر تعرضها للهدم بأوامر من السلطات الإسرائيلية. إن الخريطة تشير إلى أنه قد تم بناء عدد من المساكن في المنطقة التي تقع خارج الحدود المذكورة سابقاً وأن هذه المساكن مأهولة في الوقت الحالي علماً بأن المستقبل الذي ينتظرها غير واضح المعالم بعد.

والخط الثالث المهم (ارجواني غامق) يشير إلى المنطقة التي تقع تحت السيطرة المدنية للسلطة الفلسطينية في عناتا والتي تعادل مساحتها ما يقارب نصف المنطقة السكنية.

وآخر عنصر من الجدير ذكره هو الطرق السريعة التي تخطط السلطات الإسرائيلية لشقها أو لإعادة بنائها حول عناتا، فبالرغم من أن هذه الطرق من المقدر لها أن تخترق أراضي عناتا إلا أن أي منها لن يساهم في تسهيل الوصول إلى ضواحي البلدة نفسها أو حتى لن يساهم في تسهيل الوصول من عناتا إلى المناطق المحيطة بها، بل على العكس من ذلك حيث أن هذه الطرق الالتفافية ستزيد من عزلة عناتا عن الضواحي الفلسطينية المجاورة لها في داخل مدينة القدس وستعزلها أيضاً عن آخر الأراضي الزراعية المتبقية لها.

ب. ٧ التطوير المحلي

المواطنون الفلسطينيون هم أنفسهم العنوان المركزي للخرائط رقم ١٦ ورقم ١٧ (العوائق الحالية أمام مخططات التطور المدني في عناتا) و (الخيارات المستقبلية للتطور المدني في عناتا) - أنظر صفحة ٤٧ و صفحة ٤٨، في النص الإنجليزي - حيث كل بيت وكل ورشة وكل حديقة منزل وكل بستان ومزروعات يمكن أن نراها فيها وأن نربطها عند البحث عن استراتيجيات تطويرية قابلة للتطبيق وتهدف إلى إعادة تأهيل أحياء القدس العربية. كما أن الرسومات التوضيحية التي ترافق الخرائط تزودنا بمعلومات مفصلة عن المواقع المختلفة وهذه المعلومات من الممكن تجميعها بسهولة في خرائط لتوضيح الصورة الكاملة للوضع في بلدة عناتا (كخريطة رقم ١٢ ورقم ١٣) وهذا يتم باستعمال مقياس اصغر بعشرة مرات يمكننا من تغطية البلدة بأكملها وذلك لإيجاد صلة الوصل بين خطط التطوير المحلية والبلدية. وقد قام المشروع بإعطاء الأولوية لثلاثة مواضيع في غاية الأهمية هي:

والتي تظهر التحول الدرامي لقرية عناتا من قرية صغيرة زراعية حية رائعة تضم ألف مواطن يعيشون في مجموعة منازل متجمعة حول المسجد الموجود في وسط الحقول وبساتين الفواكه منذ عام ١٩٥٠م إلى حالة عناتا اليوم، حيث أصبحت حياً مكتظاً بالسكان وتضم حوالي عشرة آلاف مواطن. إن معظم سكان عناتا مجبرين على كسب رزقهم من خلال أعمال وضيعة في القطاع التجاري والخدمات. لقد بقيت حوافز قليلة للعناية بالبساتين أو تهذيب وحرق الحقول مما سبب تدني حاد في ادخار عناتا من الأراضي الخضراء المتبقية والتي تقع ضحية البناء العشوائي في القرية.

على النقيض من ذلك فإن الخريطة تبين أراضي غير مستعملة، مفتوحة، محمية والتي كانت مختارة على مر السنين كأراضي حكومية أو ملك للدولة والتي استثنيت وخصصت بقرار إسرائيلي للمستوطنات الإسرائيلية مثل بسغات زئيف، شمال غرب عناتا.

إن الرسم التوضيحي أعلى اليسار يلخص توزيع الأراضي و المباني في حي عناتا، ومدى اشغال واستعمال كل فئة. ويتبين من خلال اللوحة الأولى أن الخصائص المفصلة على الرسم لا تسجل أي اهتمام بمستقبل مواقع المنازل في عناتا لأن المجتمع يظهر وكأنه يوجد لديه مساحات إضافية للنمو والتزايد ومساحات كافية من الأراضي الخضراء. مع ذلك فإن الواقع الإسرائيلي القضائي والمفروض على الحي بالإضافة إلى الترتيبات الإسرائيلية التي تمنح أو تمنع الوصول إلى تلك المساحات الخضراء أو المساحات التي يمكن أن تتوسع من خلالها ترسم صورة مختلفة تماماً لمستقبل حي عناتا.

الخريطة رقم ١٥ (اشغال الأراضي في عناتا ٢) - أنظر صفحة ٤٥، النص الإنجليزي - توضح هذه الخريطة القيود المفروضة على اشغال الأراضي في عناتا. الأراضي المستعملة أو المستغلة في عناتا مع المساحات المتوفرة تدرج ضمن المساحات التي ينظمها وينظم استعمالها النظام القضائي أو تقع ضمن سلطان الاحتلال الإسرائيلي. وبعد ذلك يتبع أن الأراضي المتوفرة في حي عناتا وضعت بعيدة عن سيطرة أصحابها مما يمنع تطور وتنمية هذه الأراضي.

إن هذه الخريطة توضح مدى أهمية بعض العناصر في تحديد كيفية استغلال بعض خصائص المجتمع. إن العنصر الأول هو ملاحظة الحدود الجديدة للمدينة (الخط الأزرق الغامق المتقطع) التي توسعت بها إسرائيل من جانب واحد في عام ١٩٦٧م وذلك حتى تستطيع ضم وإخضاع الأراضي الفلسطينية والقرى المحتلة تحت إطار البلدية الإسرائيلية للقدس مع إقصاء الأجزاء الأكثر ازدحاماً بالسكان من تلك القرى. إن الخريطة تعرض كيف مزقت الحدود البلدية الحي الجنوبي الغربي من ضاحية السلام عن بقية حي عناتا مخترقة من منتصف البيوت والحدائق.



ب. ٦ استغلال واشغال الأراضي

إن النتائج الأساسية للبحث قد جرى تلخيصها بالرسم على الخرائط الفرضية (إشغال الأراضي - الخريطة رقم ١٤ و رقم ١٥) - أنظر صفحة ٤٤ و ٤٥، النص الإنجليزي- قبل أن تندمج و تتحدد بالخرائط الأكبر.

إن الخريطة الأولى تظهر مواقع المنازل في حي عناتا المسموح بها من قبل البلدية الإسرائيلية (الخريطة رقم ١٦) - أنظر صفحة ٤٧، النص الإنجليزي، و الأخرى تظهر القدرة الكامنة للتنمية المحلية في حي عناتا ضمن إطار هذا المشروع (الخريطة رقم ١٧) - أظر صفحة ٤٨، النص الإنجليزي. إن هذه الخرائط الفرضية توضح الفرق بين إمكانية تطور المجتمع المحلي و قدرته على تأمين احتياجات سكنه و بين كيف يمكن للقوانين (من خلال مخططات تنظيم الأحياء أو خطط استغلال الأراضي في المنطقة) أن تعيق هذه الإمكانية من خلال ممارسات الصلاحيات القضائية وفي هذه الحالة فإنها تحت السيطرة الإسرائيلية الكلية.

الخريطة رقم ١٤ (اشغال الأراضي في عناتا ١) - أنظر صفحة ٤٤، النص الإنجليزي - تصور الممتلكات الخاصة والممتلكات العامة والحكومية ضمن حدود القرية التقليدية والتي حددها القضاء لحي عناتا. أي أن المباني والساحات العامة والحدائق والسهول والبساتين قد رسمت وفقاً لفئات محددة والى كثافة أو مدى استعمالها. إن هذه الخريطة هي سلسلة من الخرائط لترتيب الحوادث والترتيب الزمني



أحراش وادي عين وفي
الخلف مستوطنة
"بسغات زئيف"
الإسرائيلية

القيود المفروضة على الأراضي

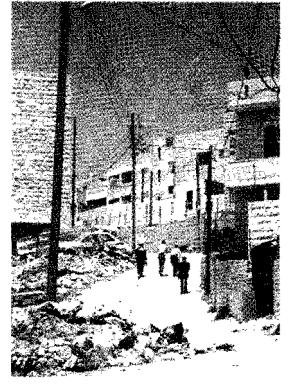
أكثر المشكلات ارتباطاً بموضوع الأراضي هي المستوطنات الإسرائيلية وشبكات الطرق. وأثر هذه المشكلات يؤدي إلى كبسلة الحي وتحويل المساكن الفلسطينية إلى نظام الجيتو وتهميش المصادر الطبيعية ولا سيما الأراضي.



أراضي مستوطنة "آدم" الإسرائيلية
تتعدى تدريجياً على الأراضي الفلسطينية

مخيم شعفاط من أكثر الأماكن بؤساً في القدس. هذه الصورة أخذت من منظور الحدود البلدية للقدس، من خلال هذه الصورة نستطيع أن نرى المستوطنة والمخيم ومقبرة عناتا.

البناء العشوائي: في المركز:
البيت المهدم والذي تعود ملكيته
للمواطن سعد الدين



منظر من ضاحية السلام

اضمحلال الأراضي

يوجد هناك اضمحلال حاد في الأراضي وبساتين
الفواكه الصالحة للزراعة مما يؤدي إلى تآكل و تعرية
التربة، فقدان المياه وانحصار القدرة الحصادية وإلى ما
شابه من مشكلات.

موقع بدو العزازمة



حقول عائله العناتي



التجمعات البدوية تشكل أيضاً خطراً على المناطق
الزراعية في عناتا. لا يوجد هناك حوافز قوية للعناية أو
لحماية الأرض والتي تجعلها عرضة للمصادرة من
أجل التوسع الاستيطاني.

حركة المرور

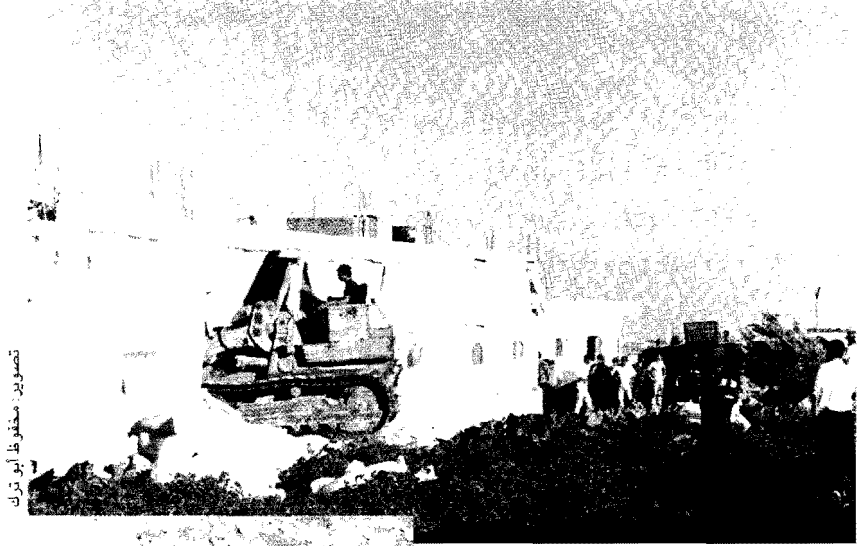
مشكلة المرور من أضخم المشكلات التي تعاني منها
عناتا. كل وسائل النقل يجب أن تمر من خلال شارع
عناتا الرئيسي الوحيد والغير مرصوف.



الشارع الرئيسي في عناتا

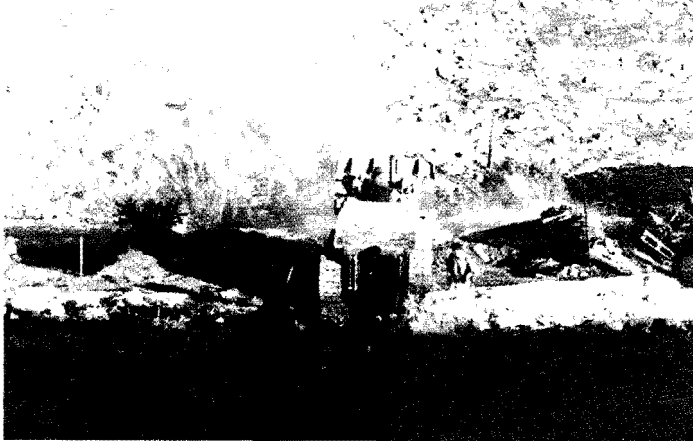
جندي إسرائيلي بمحاصرة المنزل وأمهلوا العائلة ١٥ دقيقة لإخلاء المنزل وإخلاء محتوياته ليقوموا بعد ذلك بهدمه...

بمساعدة فلسطينيين وبعض الناشطين في حركات السلام الإسرائيلية، قامت العائلة بإعادة بناء المنزل ولكن لتشهد هدمه للمرة الثانية بعد شهر واحد من هدمه الأول أي في الثالث من آب عام ١٩٩٨ م. في أيلول عام ١٩٩٩ قامت العائلة ببناء المنزل للمرة الثالثة.

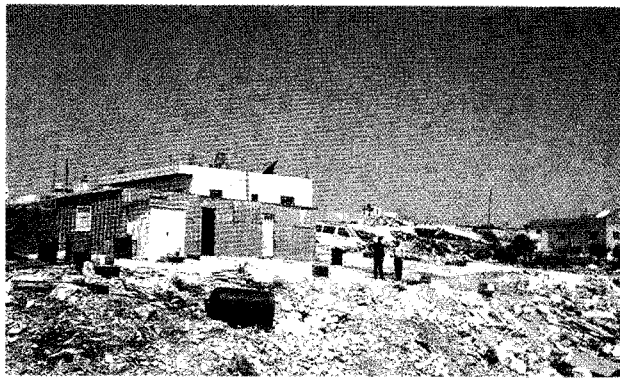


تصوير: محفوظ أبو ترك

عملية هدم منزل عائلة الشوامرة



وكنتيجة للبناء العشوائي أصبحت البيئة المعيشية محدودة بشكل كبير وخطيرة وأصبحت في حال انحدار حاد. ومما يثبت ذلك أكوام القمامة المتراكمة واضمحلال الأماكن الخضراء والعجز الشديد في



إن معظم البيوت قد بنيت من قبل عائلات فقيرة، لا تدري أين تجد مأوى لعائلاتها. وبما أن هذه البيوت عادة ما تكون غير مرخصة وهي تخضع لقوانين البناء الإسرائيلية وبالتالي تكون عرضة للهدم والتدمير. الصورة التالية تعطي مثلاً على هذه المشكلة الخطيرة. البيت الأساسي لهذه العائلة تم تدميره حاله كحال مأواهم البديل ألا وهو بيت مؤقت مصنوع من الصفيح! وأخيراً استأجرت العائلة مكاناً للعيش فيه، وهو عبارة عن غرفة واحدة تقيم فيها أفراد العائلة والبالغ عددهم تسعة أفراد!



بيوت تم هدمها ثلاث مرات وتعود ملكيتها للمواطن هاشم اليمني والمواطن علي أبو علي



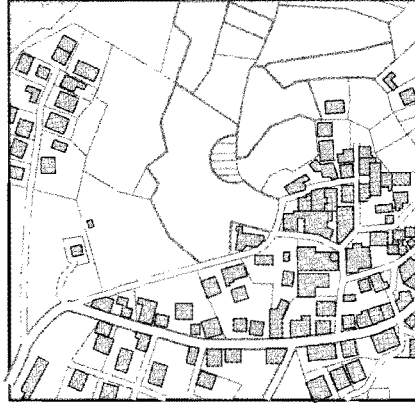
المكان الذي استأجره المواطن هاشم اليمني بعد أن دمر منزله



صورة لداخل البيت الذي استأجره اليمني:غرفته واحدة لأفراد العائلة التسعة

مثال آخر هو قضية عائلة الشوامرة. ففي عام ١٩٦٧م أجبرت عائلة الشوامرة على السكن في الحي القديم لمخيم شعفاط، في ظروف معيشية غير محتملة. وفي أواخر الثمانينات قامت العائلة بشراء قطعة أرض من أموال ادخرتها طوال سنين طويلة. وفي بداية التسعينات حاول المواطن سليم شوامرة الحصول على رخصة للبناء ولكن طلبه رفض بحجة أن الأرض تقع خارج حدود الأراضي المسموح بالبناء فيها في مخطط قرية عناتا. في عام ١٩٩٤م استسلم شوامرة للأمر الواقع وقام ببناء بيت له بدون تصريح وسكن فيه هو وزوجته وأولاده الستة. في التاسع من تموز ١٩٩٨م قام أكثر من ٢٠٠

والخطوة التالية كانت تعريف وربط المعلومات المكانية عن طريق خلق قاعدة للمعلومات وإعداد قوائم بالأراضي والممتلكات. وتم هذا عن طريق بحث ميداني وبالتنسيق مع الخرائط الملتقطة من الجو وخرائط تسجيل العقارات. تم تصنيف المواضع المكانية وتدعيمها بالمعلومات (كإشغال الأراضي، قيمة الأراضي، إجراءات الأراضي، تصنيف المباني، ملكية المباني ومساحتها، المرفقات وأساليب الرفاهية، شبكة المواصلات، الخ).



في البداية كان منهج البحث التخطيط لمستقبل القدس عن طريق إشراك المواطنين في ذلك. وبالتالي شارك مواطنو عناتا في جميع مراحل التخطيط التنموي في البحث ولا سيما في مرحلة البحث الميداني. ومن أهم أهداف البحث كانت تنبيه المواطنين للفرص والعقبات في عملية التخطيط المستقبلية. ومثال على ذلك، المعلومات التي جمعت عن طريق الخرائط تمكن المزارعين من عملية إعادة استصلاح الأراضي وتمكنهم من معرفة أسباب تصحر وضمحلل الأراضي.

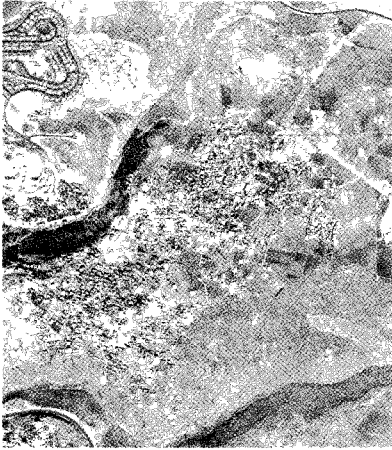
الجزء التالي من البحث يعرض أهم نتائج البحث ويعطي صورة مفصلة عن وضع ومشاكل عناتا.

ب. ٥ الصفات الرئيسية لحي عناتا

التشييد والبناء العشوائي

إن البناء العشوائي للبيوت والشوارع هو من أضخم المشاكل التي تعاني منها المجتمعات في الأحياء العربية المقدسية. ففي غياب التنظيم والإرشاد يقوم المواطنون ببناء الشوارع لسد احتياجاتهم الخاصة. الطرق الرئيسية

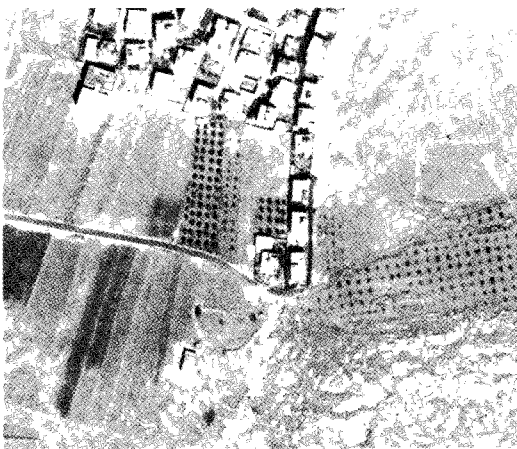




عناتا من الجو



تظهر هنا منطقة سكنية في عناتا
بجانب الطريق الالتفافي رقم ٧٠



تركيز أكبر على مناطق عناتا السكنية،
النقط السوداء هي بساتين الزيتون
التابعة للوقف الإسلامي



صورة أقرب

رزقهم في محيط عملهم ومسكنهم، ورفاهيتهم. بدأ الاستطلاع برسم خريطة للمنازل الحالية وتقييم احتياجات المواطنين لمسكن إضافية مع الأخذ بعين الاعتبار النمو المتزايد للسكان. هذا بالإضافة إلى رسم خريطة للإنتاجية المحلية والى قدرة المصانع التجارية، الصناعات، والمزارع المتبقية في تحديد احتياجات المواطنين وتحديد الجهد المطلوب لمزيد من المساحة والبنية التحتية.

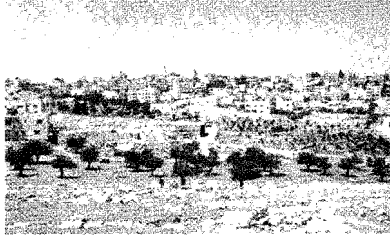
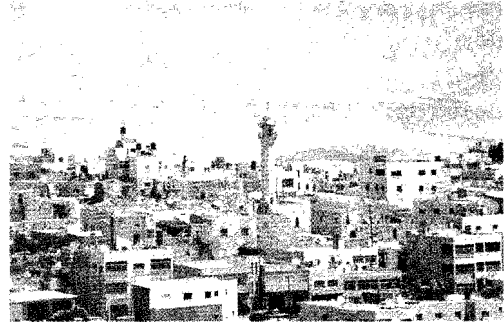
لقد تم دراسة المنشآت العامة للتعليم، الصحة، الثقافة، الرياضة والترفيه إلى البنية التحتية للنقل العام، شبكة المجاري، الصرف الصحي وتزويد السكان بالمياه الصالحة للشرب، الكهرباء والاتصالات. نقطة رئيسية أخرى شملها البحث بالنسبة للأمور البيئية هي حالة الحدائق العامة والخاصة وما تبقى من السهول الصالحة للزراعة وبساتين الفواكه وما هي الاحتياجات لمنعها من التلف والمحافظة عليها وحمايتها.

ب. ٤ آلية البحث

لقد جمعت المعلومات المكانية عن طريق العديد من الصور الفوتوغرافية الهوائية بالإضافة إلى خريطة صورت عن طريق قمر صناعي. كما أن الخرائط التي أعدت جرت مقارنتها مع خريطة طبوغرافية. أما ملكيات الأراضي فقد تم تحديدها عن طريق خرائط تسجيل الأراضي.

حاجات المواطنين فيها. ويترج هذا المخطط فكرة بناء حي جديد إلى الشمال من عناتا ليؤمن حوالي ألف ومائة وخمسين مسكن جديد لثمانية آلاف مواطن فلسطيني. بالإضافة إلى بناء نظام للمواصلات عبر شوارع أفضل مع إمكانية استعمال الطريق الالتفافي " الإسرائيلي " مما قد يحد من مشكلات المرور ويسهل عملية الوصول إلى القرية ويساعد في حماية البيئة الطبيعية.

مركز قرية عناتا
ويظهر هنا المسجد



منظر عام لمنطقة
عناتا من الجنوب

ب. ٣ منطقة عناتا

الخرائط في هذا الفصل تعرض أول نتائج للإستطلاع الشامل الذي نفذ من خلال مشروع إعادة تأهيل القدس ١٩٩٩ م لمنطقة عناتا. وهي تشمل الجوانب الحيوية والحاسمة لمعيشة السكان وطرق اكتساب



قرية عناتا

قرية عناتا

ب. ٢. متطلبان اثنان

إن التناقض الشديد الواضح بين كيفية التعامل مع القطاعين الفلسطيني والإسرائيلي في مدينة القدس وازدواجية المعايير في التعامل وتقديم الخدمات هو مثال واضح وصريح ومنتظم لسياسات التفرقة، ومع ذلك فهذا ليس الموضوع الأساسي لهذه الخرائط. إن فلسطينيي القدس لا يطمحون ولا يحتاجون للاعتماد على الكرم الضئيل الهزيل لخدمات البلدية الإسرائيلية في القدس الغربية، أو حتى للسماح لهم بتنمية أحياء المدينة. فالقدس العربية تصر على حقوقها في حصة متساوية ومستقلة من الخدمات كذلك المقدمة وبشكل حصري للقدس الغربية وإن حرمانها من ذلك يعتبر تمييزاً عنصرياً وخرقاً للقانون الدولي.

إن الفرق بين المتطلب الإسرائيلي والفلسطيني يبدو جلياً واضحاً في هاتين الخريطتين، رقم ١٢ ورقم ١٣ - أنظر صفحة ٣٥، النص الإنجليزي - اللتان تظهران وبشكل مبسط العقبات والفرص المتاحة أمام التطور المدني الفلسطيني.

الخريطة رقم ١٢ (العقبات أمام التطور المدني في عناتا) - أنظر صفحة ٣٥، النص الإنجليزي - تتعلق بالمتطلب الإسرائيلي وتظهر نتائجه على المدينة بأكملها وعلى واحدة من أحيائها ألا وهي عناتا. إن الأحياء الفلسطينية منتشرة على شكل أحياء مبعثرة خارقة بذلك اندماج وتماسك الشكل المألوف للمناطق المدنية. وفي العشرين سنة الماضية سمحت إسرائيل للفلسطينيين ببناء ثلاثين ألف وحدة سكنية فقط، وهذا العدد غير كافي بالطبع. فالنمو على المدى البعيد بين منطقتي رام الله وبيت لحم يظهر عجزاً في الوحدات السكنية بحوالي ٤٥,٠٠٠ وحدة. وحي عناتا بالتحديد سوف يصبح محاطاً بشكل كلي أو " مكبس " نتيجة للقوانين الإسرائيلية.

وفي غضون العشرين سنة القادمة ستشهد عناتا زيادة بحوالي عشرة آلاف نسمة أخرى بالإضافة إلى عدد سكانها الحالي والذي يبلغ حوالي ٨,٧٥٠ نسمة. وبالتالي سينتج عجز بالوحدات السكنية على المدى البعيد قد يبلغ حوالي ١,٥٠٠ وحدة سكنية. ويجب أن يتم زيادة وتوسيع شبكة الطرق لعدم وجود طرق رئيسة في عناتا باستثناء طريق واحد في الوقت الحالي. وتقوم إسرائيل ببناء طريق التفافي حول عناتا من الجهة الشرقية، ولكنه لا يمر ولا يخدم قرية عناتا. إن خطط التنمية الإسرائيلية الحالية ستؤدي إلى زيادة الإختناقات المرورية وعزل المدينة واستنزاف الأراضي الخضراء.

وعلى النقيض من ذلك، فإن الخريطة رقم ١٣ (الفرص المتاحة للتطور المدني في عناتا) - أنظر صفحة ٣٥، النص الإنجليزي - تصور مدينة القدس متقاسمة بشكل متساوي حيث القسم الشرقي (العربي)

الكراجات: -كراج تصليح للسيارات عدد ٣
-كراج دهان سيارات عدد ٣

المزارع: -مزرعة دجاج بياض عدد ٥
-مزرعة دجاج لاحم عدد ١
-مزرعة أبقار وأغنام عدد ٢

المصانع: -مصنع ألبان العائلات وقد تم تأسيسه في عام ١٩٨٣ م.
-منشار حجر عدد ٦
-منشار جرانيت عدد ٣

المواصلات

- يوجد في القرية مكتبي تكسي (خدمة ٢٤ ساعة) وهما تكسي عناتا ويملك ٥ سيارات، وتكسي الحمد ويملك ٦ سيارات.
- هذا بالإضافة إلى خط باصات عناتا-القدس، والذي يملك أربع باصات جديدة.

الاحتياجات الضرورية للقرية

هناك العديد من الاحتياجات الضرورية للقرية منها:

- تعبيد ورصف الشوارع في القرية.
- زيادة شبكة إنارة للشوارع وصيانة بعض الخطوط الغير مضاءة بسبب الأعطال.
- صيانة شبكة المياه الممددة في الأرض، والتي تلف جزء كبير منها مما أدى إلى عملية تهريب كميات كبيرة من المياه.
- زيادة عدد الصفوف الدراسية في مدرسة بنات عناتا الثانوية.
- بناء مقر للمجلس القروي في البلد وتأثيثه.

شبكة الكهرباء

يوجد في القرية شبكة كهرباء متكاملة وحديثة المحولات والمولدات تكفي للتوسع السكاني في القرية. وهناك شبكة لإنارة شوارع القرية، ولكنها لا تغطي كل شوارع القرية.

شبكة المجاري

قامت القرية وخلال سنة بإنشاء شبكة مجاري داخلية كلفت حوالي مليون وثلاثمائة ألف شيكل على حساب أهالي القرية. واليوم، ٨٥٪ من الأبنية والبيوت في القرية قد تم ربطها بالخط الرئيسي.

شبكة الطرق

القرية في حاجة ماسة إلى بناء وتعبيد الطرق فيها والتي تبلغ ثمانية كيلومترات من الشوارع الغير معبدة. وشوارع القرية في حالة يرثى لها فهي مليئة بالحفر ومتآكلة. وقد أصبحت هذه الشوارع، ولا سيما بعد الإغلاق في آذار ١٩٩٣م، الطريق الوحيد للوصول إلى القدس الشريف.

الأندية ومراكز الشباب والجمعيات

يوجد في القرية ناد واحد وهو نادي شباب عناتا ولكن نشاطاته غير فعالة.

المساجد

يوجد في عناتا ثلاث مسجداً: مسجد الإمام أحمد الرفاعي الكبير ومسجد صلاح الدين ومسجد الإمام الشافعي.

المنشآت التجارية والزراعية والصناعية

- محلات تجارية والصناعية: - محلات بقالة عدد ١٨
- محلات جزارة عدد ٥
- محلات أدوات منزلية عدد ٣
- محلات نوفوتيه ملابس عدد ٣
- محلات أدوات بناء ولوازم عدد ٤

المشاغل: - منجرة عدد ٦

- محددة عدد ٥

- مشغل ألومنيوم عدد ٦

- مخبز عدد ١

- وطبيب عام يومين في الأسبوع كما تتواجد فيه ممرضة طوال أيام الأسبوع.
- جمعية الضمان الصحي وهي جمعية مساهمة، وتضم معظم التخصصات الطبية ومواعيد الدوام فيها يومية.
- عيادات الأطباء ما بعد العصر وحتى منتصف الليل وتضم أطباء بتخصصات عدة.
- يوجد في القرية أربعة أطباء: طبيب عام وطبيب أسنان وطبيب عيون وطبيب بيطري.
- يوجد في القرية صيدليتان مرخصتان.
- ويوجد في القرية عدد لا يستهان به من الممرضين.

المرافق التعليمية

اقتصرت التعليم في عناتا منذ زمن الكتاتيب على نسبة محدودة من أبناء القرية الذين يقرءون ويكتبون في حدود ٣٪. وفي عام ١٩٥١ م افتتحت أول مدرسة رسمية تابعة للمعارف الأردنية في مسجد القرية وفي عام ١٩٥٢ م استأجرت القرية بيتاً لاستعماله لأغراض الدراسة، وفي عام ١٩٦٤ م تم بناء أربعة صفوف دراسية للذكور. أما الإناث فقد توجهن للدراسة في عام ١٩٥٣ م إلى مدرسة مختلطة إلى أن تم بناء المزيد من الصفوف لمدرستي الإناث والذكور. وفيما يلي وصف للمرافق التعليمية في عناتا اليوم:

- مدرسة بنات عناتا الثانوية: وتضم العشرات من الصفوف الدراسية والتي بنيت بجهد ودعم محلي. ويبلغ عدد الطالبات فيها ثمانمائة طالبة.
- مدرسة ذكور عناتا الثانوية: تم بناؤها وتجهيزها بجهد محلي حتى أصبحت تضم تسعمائة طالب من المرحلة الأساسية وحتى الثانوية. ولاحقاً أضيف مبنى جديد للمدرسة ويضم ١٨ غرفة صفية ومختبر ومكتبة، بالإضافة إلى قاعتين متعددة الأغراض والآن بصدد تجهيزها.
- وهناك أيضاً ثلاث مدارس أخرى هي:
 - مدرسة بيت المقدس الابتدائية وتشمل روضة أطفال ومرحلة أساسية حتى الصف السادس.
 - مدرسة وروضة شيرين وتحتوي على الصفوف من بستان حتى الصف السادس.
 - مدرسة الإيمان وهي روضة وبستان.

شبكة الهاتف

جرى ربط خطوط للهاتف في القرية عام ١٩٥٠ م رغم قلة عددها في ذلك الوقت. ولكن في السنوات القليلة السابقة تم زيادة العديد من خطوط الهاتف، حتى أصبحت بعض الأبنية والبيوت تحتوي على أكثر من خط واحد بسبب شبكة تمديد رئيسة لخطوط الهاتف تحت الأرض. ٩٥٪ من المباني تحتوي على خط تلفون.

البلدية الإسرائيلية مع تقليص عدد السكان العرب فيها إلى الحد الأدنى. ونتيجة لهذه السياسة فإن ثلث السكان المقيمين في عناتا يحملون الهوية المقدسية.

وبالإضافة إلى ذلك فقد قامت السلطات الإسرائيلية بمصادرة عشرين ألف دونم من أراضي عناتا لبناء مستوطنات ألون وكفار أدوميم وعلمون ومعالية أدوميم عليها، بالإضافة إلى شق طريق تربط بين هذه المستوطنات وبين قاعدة عنتوت العسكرية، وذلك في محاولة لاحتواء وإحباط أي محاولة للتوسع من قبل المواطنين العرب. وعناتا اليوم محاطة بالمنشآت الإسرائيلية ومعزولة عن الأراضي الزراعية. ونتيجة لذلك وجد المواطنون أنفسهم مجبرين على العمل في المصانع الإسرائيلية.

ويقطن عناتا اليوم حوالي اثنا عشر ألف نسمة، ترتفع بينهم نسبة البطالة شأنها في ذلك كشأن باقي المدن والقرى الفلسطينية، نتيجة سياسات الإغلاق والحصار الإسرائيلي والتي تحول دون وصول المواطنين إلى أعمالهم. وتعاني عناتا من مشكلة الاكتظاظ الشديد للسكان نتيجة حرمان المواطنين من حقهم في البناء والتعمير والتي تفرضها سلطات الاحتلال الإسرائيلي.

وبعد توقيع وثيقة إعلان المبادئ الفلسطينية-الإسرائيلية في ايلول ١٩٩٣، أصبح الجزء الأكبر من قرية عناتا الذي يتبع للضفة الغربية يعتبر منطقة (ج)، وعادة ما تكون هذه المنطقة محاذية للمستوطنات الإسرائيلية وبالتالي تكون عرضة لهدم البيوت فيها لإجبار المواطنين الفلسطينيين على هجرها لضمها في المستقبل لتوسيع المستوطنات.

البنية التحتية والمرافق الموجودة في عناتا

المجلس القروي في عناتا يضم :

- المحامي محمد محمود عبد القادر سلامة
- السيد صالح يوسف أحمد إبراهيم
- الشيخ محمد عبد الفتاح حروب
- السيد رفيق الحداد
- المهندس حسين داود الرفاعي (مستقيل)
- السيد حسن الدين القواسمي
- السيد محمد إبراهيم يوسف عليان

أقامت في عناتا سبع عائلات عربية إسلامية معروفة. ويدل على ذلك سبعة مقابر مختلفة في القرية والتي ما تزال آثارها ظاهرة للعيان حتى يومنا هذا. وقد كانت عناتا عامرة بالسكان قبل الحملة العسكرية المصرية على فلسطين بقيادة محمد علي باشا وابنه إبراهيم باشا في أواسط القرن التاسع عشر، فقد بلغ عدد سكانها آنذاك زهاء العشرة آلاف نسمة.

من أشهر عائلات عناتا عائلة الرفاعية، وقد انتقلت هذه العائلة إلى القرية من القدس في عام ٧٨٠م، وكان جدها الأكبر الشيخ عبد السلام علي قراجة الرفاعي يدرس العلوم الشرعية في المسجد الأقصى المبارك في القدس طوال واحد وأربعين عاماً. وله من الأولاد ولد واحد اسمه سليمان، وضريحه معروف بجوار والده الشيخ عبد السلام في خربة علميت وله مقام يزار.

وكان للسيد سليمان من الأولاد تسعة:

١. عبد القادر: جد عائلتي علي وعليان.
٢. إبراهيم: جد عائلة إبراهيم.
٣. عليوه: جد عائلات سلامه (عيسى وشيمه) وحمدان.
٤. عبد اللطيف: جد عائلة عبد اللطيف.
٥. حمدان: انتقل إلى سالم قرب قرية الظهر وذريته بها.
٦. محمد: سكن دمشق في حارة الميدان.
٧. راشد: قطن في المخروق قرب خربة الوهدانة.
٨. علي: قطن بقرية أم ولد من أعمال حوران وله ذرية بها.
٩. غنام: سكن في يسوف من أعمال شرقي الأردن وله ذرية بها.

تاريخ عناتا الحديث

قبل نكبة عام ١٩٦٧م كانت عناتا تنتشر على مساحة (٣٣,٧٥٠) دونم من الأراضي الزراعية والتي كانت أملاكاً خاصة أو أملاكاً للدولة. وكان سكانها يكتسبون رزقهم من الزراعة أو الكسارات والمحاجر.

وبعد حرب عام ١٩٦٧م واحتلال القدس الشرقية، ومن ثم إعلان إسرائيل عن ضم القدس العربية والقرى المحيطة بها إلى الدولة العبرية، رسمت حدود جديدة لقرية عناتا، قسمت القرية إلى شطرين: الأول تم ضمه إلى الحدود البلدية للقدس وبالتالي فرض القانون الإسرائيلي عليه، والثاني إلى الضفة الغربية المحتلة وفرضت عليه القوانين العسكرية الإسرائيلية ولاحقاً سلطة "الإدارة المدنية" الإسرائيلية. إن هدف هذه الإجراءات بلاشك هو ضم أكبر مساحة من الأراضي العربية إلى حدود

ويوجد في قرية عناتا العديد من المواقع المعمارة القديمة من بقايا أنقاض أسوار وصهاريج وقبور، هذا بالإضافة إلى بقايا أجزاء من أعمدة وأرضيات مزخرفة بالفسيفساء. ومن أشهر تلك المواقع دير المسكوب يدعى بيوت النصاري، ويقع في وسط القرية بالقرب من مسجد الإمام أحمد الرفاعي الكبير، وهو محاط بسور ظاهر جلي. أما دير فارة فهو دير روماني قديم، يقع بالقرب من عين فارة على سفح الجبل، ويبعد عن القرية حوالي خمسة كيلومترات. ويعتبر الدير من المناطق السياحية ويمكن الوصول إليه عبر طريق وعرة.

تصوير
مخفق أبو بكر



دير بيوت
النصاري بالقرب من
مسجد الإمام أحمد
الرفاعي الكبير



بقايا من بيت
الشيخ محمد عبد الباقي الرفاعي
في عناتا القديمة

ب. المجتمعات المحلية داخل القدس العربية: مسألة عناتا

تضم القدس العربية حالياً ثلاثين ضاحية وحي فلسطيني كبير. وتتشرك هذه الأحياء والضواحي مع مدينة القدس العربية في المعاناة اليومية والمشاكل المسيطرة عليها. وتأتي في المرتبة الأولى في قائمة المشاكل النمو السكاني المتزايد لعدد المواطنين العرب القاطنين في هذه الأحياء وحرمانهم من حق البناء نتيجة للسياسة الإسرائيلية في منع الإعمار، وبناء وتطوير البيوت الفلسطينية. هذا بالإضافة إلى تدني حاد وتراجع في المستوى المعيشي نتيجة ضعف وقلة وفي بعض الحالات عدم وجود خدمات في البنية التحتية أو خدمات بلدية. فالشوارع غير مرصوفة وأكوام القمامة متجمعة في الطرقات وشبكات الصرف الصحي مهملة، وهذا هو الوجه الأول لعملية شبيهة بوجهها الآخر والذي يتمثل في وجود عيادات صحية بدائية ومراكز مجتمعية ونواد دون المستوى، هذا إن وجدت أصلاً.

ويتناول هذا الجزء من البحث حي عناتا، والذي يتشارك مع جميع الأحياء الفلسطينية في القدس في الصفات والظروف. ولكن حي عناتا يتميز عن باقي هذه الأحياء بأوضاعه الأكثر سوءاً ومعدلات النمو السكاني المتزايد، بالإضافة إلى كونه محكم الإغلاق ومحاط بشكل كامل من قبل الاحتلال ويطلق عليه مصطلح " مكبس ". وحي عناتا يرمز لمعاناة القدس وأملها في آن واحد.

ب. ١ عناتا

نبذه تاريخية

تقع قرية عناتا على بعد خمسة كيلومترات شمال شرق البلدة القديمة للقدس باتجاه يمين الطريق المؤدية إلى رام الله. ويحدها من الشرق الخان الأحمر ومن الغرب قرية شعفاط ومن الجنوب قرية العيسوية. وترتفع قرية عناتا حوالي ٦٧٠ متراً عن سطح البحر، وهي مشيدة على أنقاض مدينة عنوت الكنعانية القديمة (حالياً تسمى راس خروبة). ويعتقد بأن النبي أراميا ولد وعاش فيها.

أما عن مصدر الاسم عناتا، فقد ورد في ذلك عدة أقاويل أشهرها اثنان. الأول ينسب كلمة عناتا إلى العنت أي التعب. باعتبار أن عناتا كانت مكاناً يتوقف فيه الحجاج والقوافل التجارية والمسافرين من وإلى القدس كي يأخذوا قسطاً من الراحة. والرأي الثاني يعزو الاسم إلى آلهة الحب والجمال الكنعانية. ولأن منطقة عناتا كانت تعتبر من أكثر المناطق جمالاً لكثرة البساتين والحدائق فيها، فقد اعتبرت جزءاً من عطاء الآلهة. وقد ورد في بعض كتب التاريخ القديم أن عناتا كانت تتكون من سبع جنات وهي: فارة، دير سد، السدر، الخروب، الحجر، روابي وصيلع.

^١ معظم المعلومات الواردة في هذه الجزء من هذه الوحدة قام بتزويدنا بها مشكوراً المهندس حسين الرفاعي من عناتا

للحكم الفلسطيني المدني الذاتي وهي محشورة إلى حد كبير بين حدود البلدية الإسرائيلية وبين مجموعة مستوطنات أدوميم والتي لا تترك حيزاً لممارسة الحكم الذاتي. هذه الأماكن التي تضم ١٦,٠٠٠ مواطن تتمتع بالحكم الذاتي في منطقة لا تتجاوز مساحتها ٢٪ من المنطقة التي أخذت منها وضمت إلى مستوطنات أدوميم (١١٤ كم^٢) والتي يسكن فيها حوالي ٢٨,٠٠٠ ألف مستوطن إسرائيلي فقط.

الخريطة رقم ١٠ (القدس الشرقية ٢٠٠٠م، مخطط مدني فلسطيني حالي) - أنظر صفحة ٢٧، النص الإنجليزي - يظهر الوضع الحالي للتخطيط المدني في القدس الشرقية من منظور فلسطيني. بالإضافة إلى ذلك فإن المناطق الصفراء ذات الإطار الأحمر (كتلك التي حول حزما) تمثل الأراضي المصنفة كمنطقة "ب".

الخريطة رقم ١١ (مقترح تطوير المناطق المدنية الفلسطينية) - أنظر صفحة ٢٨، النص الإنجليزي - توضح الطريق إلى إيقاف تهديم الفلسطينيين وإلى استعادة المناطق المدنية المجتثه بما يتفق وخطة كندل الأصلية. لا نستطيع إعادة تطبيق خطة كندل الأصلية مع كل ما أقحمته إسرائيل في هذه الأثناء من بناء. ولكن المناطق الغير مستعمله (المناطق الفارغة على الخرائط بشكل رئيسي) يجب أن يتم استرجاعها (الخط الأحمر - البرتقالي العريض يرمز إلى المناطق المدنية المتبناة). ما يطرح هنا طبعاً يتعارض مع أطماع إسرائيل ورؤياها المستقبلية، ولكن لا يتعارض مع الواقع المشوه الحالي وبالتالي فإن هذه المساحات تمثل فرصة قوية وحجة أقوى.

ولن يتطلب الأمر كخطوة أولى أكثر من إعادة ربع أراضي القرى المصادرة والتي ضمت لبناء مستعمرات أدوميم. ولكونها منطقة متجانسة فإنها سوف تفتح المجال للعيش الفلسطيني والتجارة والصناعة (أنظر إلى اللون البرتقالي المظلل). إن كل تجمع فلسطيني في هذه الخطة يمكن أن يضاعف عدد المنازل السكنية لكي يخفف من أزمة السكن الحالية. وتقترح الخريطة أيضاً حلاً جديداً تماماً إلى الشرق من العيسوية لكي يستوعب الفلسطينيين من المناطق الأخرى الذين يرغبون في العيش والعمل في عاصمتهم وبشكل آمن؟! وبشكل آخر فإن هذه الخطة للبناء لها قدرة على استيعاب حوالي ١٠,٠٠٠ آلاف وحدة سكنية جديدة. وإن المظاهر الهامة الأخرى المتعلقة بهذا الجزء من المدينة هي طريق مباشرة إلى البلدة القديمة تتفرع من النفق الحالي لجبل سكوبس وطريق أخرى ثانية إلى الشرق من شعفاط من خلال عناتا وحزما وتمتد إلى جبع والرام.

إنّ الخريطة رقم ٨ (القدس الشرقية - ٢٠٠٠ م، التخطيط المدني الإسرائيلي الحالي) - أنظر صفحة ٢٣، النص الإنجليزي - تصور الوضع القائم الآن بعد أكثر من ثلاثة عقود من الاحتلال الإسرائيلي للمدينة العربية. الخط البنفسجي الرفيع يشير إلى الحدود البلدية والخط الأزرق يشير إلى الطرق الفلسطينية. تظهر الخريطة الخسائر العظيمة للسكان الفلسطينيين المواطنين الأصليين في مجالات العيش والتوسع ولكن بشكل معاكس تحقق أرباحاً عظيمة للقادمين الإسرائيليين الجدد. إنّ هذا لا يحدث كعملية طبيعية ولكن بموجب التخطيط الإسرائيلي الرسمي للمدينة. وكما نرى فإنّ السكن أو العيش الفلسطيني (المناطق البرتقالية وحولها الخطوط السوداء) سيتوسع أيضاً ولكن ليس بالدرجة أو الكمية المطلوبة.

إنّ خطر التوسع على المدينة العربية أكثر بكثير من عدد البيوت الإسرائيلية التي بنيت على حساب ما خطط للسكان الفلسطينيين. إنّ المستوطنات الإسرائيلية (اللون الأزرق الغامق) على ضواحي القدس مثل بسجات زئيف لا تعيق فقط تشكيل مدينة عربية موحدة ولكنها تؤثر على تمزيق الأحياء العربية التي هي محشورة فيما بينها (والتي تشبه الكنتونات). وهذا يدعم عن طريق شق الطرق (الخطوط البيضاء) بين المدن الإسرائيلية والتي تربط بشكل رئيس المستوطنات وتلتف بشكل واسع حول التجمعات المحلية الفلسطينية. وتظهر الخريطة بعض الخسائر الفلسطينية الحيوية الأخرى.

أولاً النقص الهائل في الغابات (اللون الأخضر) والحقول المزروعة والبساتين (اللون البني) والذي يعزى إلى عدد من العوامل مثل قلة الطرق الزراعية الملائمة والأسواق التي يصعب الوصول إليها والفرص المتوفرة للفلسطينيين الذي يأتون من القرى للحصول على عمل داخل إسرائيل. هذه العوامل كما هو موضح بشكل تخطيطي على موقع شرقي عناتا مباشرة (المساحة البيضاء الواسعة) والذي كان مخططاً أن يكون منطقة صناعية فلسطينية واسعة (حسب مخطط كندل) ولكنه الآن يستعمل كمخزن للجيش الإسرائيلي في منطقة عنوت.

الخريطة رقم ٩ (مخطط التمدن الإسرائيلي المستقبلي المقترح) - أنظر صفحة ٢٥، النص الإنجليزي - يبين كيف سيكون الوضع في المستقبل القريب. المنطقة ذات اللون الأزرق الفاتح تبين مستقبل التوسع الإستيطاني بينما اللون البنفسجي الغامق يحدد الأحياء الإستيطانية والتي ستصبح جزءاً من البلدية.

وتشير الخريطة إلى تدهور وضعها في القرى لقلة دعم الزراعة، مستهدفة أيضاً التوسع الإسرائيلي الإستيطاني على مستوى أوسع مما هو عليه الآن. ومما يوضح ذلك تحويل الأراضي الفلسطينية الزراعية تقليدياً إلى حزم من الأحراش حول المستوطنات الإسرائيلية. إنّ التأثير العام للتهميش الفلسطيني يلاحظ بشكل واضح مثل حزما وعناتا والزعيم. إنّ هذه المناطق التي قد رشحت لتخضع

أ. ٥ مدينة واحدة

إنّ الخرائط التالية تنقل التركيز نحو الضواحي الفردية والأحياء والتي تكوّن المدينة بشكل عام. وستضيف تسهيلات جديدة هامة للمواطنين المحليين مثل شبكة الطرق المحلية واستعمال الأرض للعيش والتجارة والصناعة والزراعة. وجنباً إلى جنب مع هذه الخدمات المدنية مثل التربية والصحة هناك مشكلات ذات أهمية كبرى للرسميين والوفود المنتخبة من المجالس القروية. إنّ هذه الخرائط تصور مسار السياسات المدنية والتي اتبعت على مدار السنوات لقسم واحد من القدس العربية حول ضاحية عناتا وهي تبعد خمسة كيلومترات من الشمال الشرقي من البلدة القديمة.

القدس العربية الشرقية، ١٩٦٦ - ١٩٦٧ م

الخريطة رقم ٧ (القدس العربية الشرقية، ١٩٦٦ - ١٩٦٧ م) - أنظر صفحة ٢٢، النص الإنجليزي - توضح الموقف كما كان عليه قبل احتلال إسرائيل للقدس الشرقية عام ١٩٦٧ م. وتظهر نواة مدينة القدس العربية مع الضواحي المجاورة مثل شعفاط وبيت حنينا والرام على امتداد الطريق المتجهة إلى رام الله وكذلك على الطريقتين الجانبيين المتفرعين منها نحو قرى الجبع، حزما، عناتا، العيسوية، والزعيم (من قمة الخريطة إلى أسفلها). كل هذه القطع يمكن وصولها والسيطرة على حقولها وعلى بساينها (اللون الأخضر) والتي تقع تحت تصرفها القانوني وحدودها المعلنة (انظر الأسطر المتقطعة).

لقد كان وضعاً ثابتاً ولكنه أحكم الخناق على المدينة. إنّ مدينة القدس العربية كانت في حاجة ماسة للتوسع بينما القرى المجاورة احتاجت إلى اتصالات أفضل مع المدينة حتى تنشط اقتصادياتها المحلية. وكان ذلك هو السبب وراء ضمان ما يسمى بمخطط كندل لمدينة القدس العربية في عام ١٩٦٦ م (أنظر الخريطة المركزية الداخلية). وإنها ستشمل أيضاً الفلسطينيين الذين يعيشون في المناطق بين رام الله وبيت لحم نتيجة لخطّة بناء متوازية (اللون البرتقالي المظلل). وهذا فإنه سيفتح المجال للصناعة والتجارة والمحافظة على الأرض وللآلاف من المساكن التي تتصل ببعضها البعض والتي ستربطها شبكة طرق حديثة.

توضح الخريطة التحول العكسي العظيم من منظور التطور المدني لأحياء القدس العربية بعد حرب عام ١٩٦٧ م، وفي ذلك الوقت فقد علقت إسرائيل خطة كندل المضمونة قانونياً للمدينة العربية، وقامت بدلاً من ذلك بتثبيت خطوط حدود البلدية التي مزقت قرى وضواحي فلسطينية كاملة (الخط العريض المتقطع الداكن)، وأتبع ذلك القرار بمصادرة واسعة للأراضي حتى تؤمن بناء الضواحي الإسرائيلية الاستيطانية للمهاجرين. لقد قيدت هذه القرارات بشكل قاس التطور العضوي للأحياء الفلسطينية.

إنّ هذه الضرورات التخطيطية يمكن تطبيقها بدون تحيز للوضع الحالي للمواطنين الإسرائيليين وبدون الحاجة لانتظار اتفاقيات الوضع النهائي سواء أكانت السيادة على القدس مقسمة أو بالمشاركة أو متصلة بمبدأ التناوب بين الطرفين.

إنّ الخطة ستوفر الحياة والمسكن لعشرات الآلاف من المواطنين الفلسطينيين والذين بدونها سيضطرون إلى ترك المدينة لافتقارهم إلى مكان للعيش فيها. ستُفتح القدس العربية للفلسطينيين الذين يرغبون في العيش والحياة في عاصمتهم، وهو حق أساسي مخصص الآن للمواطنين الإسرائيليين فقط. إنّ إعادة الإحياء المتوقعة للقدس العربية ستحقق أرباحاً عظيمة في مجالات التجارة والإقتصاد للشعبين ويمكن تحقيقها بتوفير الحماية العملية للأمن والتي لن تمنع الفلسطينيين من ممارسة حقوقهم.

إنّ الخريطة تفصل ثلاثة مناطق رئيسية وتحقق ثلاثة أهداف: العيش والصناعة والمواصلات. وهكذا فإنها تقترح إقامة منطقة مجاورة للتخطيط المدني للقدس العربية من خلال الخط الأحمر العريض على جانبي الخطوط البلدية المرسمة. ولا تحتاج أي من المخططات البنائية ولا المعطيات الإدارية من خلال البلدية. وهذه يجب عليها أن تتغير من أجل هذا الغرض.

وعوضاً عن ذلك فإنّ الخريطة تشير بوضوح إلى مناطق غير مستعملة أو غير متنازع عليها ولكنها ملائمة لسد حاجات السكن الفلسطينية الطارئة والملحة ويمكن بموجبها بناء حوالي ثلاثين ألف وحدة سكنية (اللون البرتقالي على الخريطة والغير محاط بالخط الأسود). إنّ مواقع مخازن جيش الدفاع الإسرائيلي أو ثكناته (البقع البيضاء على الخريطة) مثل قاعدة عنتوت الإسرائيلية قرب قرية عناتا، يمكن أن تستعمل بشكل أفضل كمناطق صناعية تتم بواسطتها تأمين الوظائف الفلسطينية الملحة والماسة. حسب مخطط كندل فقد كان من المقترح أن تكون منطقة عنتوت منطقة صناعية صالحة للصناعات الخفيفة أو حتى الصناعات التكنولوجية المتطورة والتي تستطيع أن تستوعب الكثير من الأيدي العاملة الفلسطينية. ويستطيع الفلسطينيون إثبات أن هذه التكنة غير فعالة ويستعيدوا الأرض. وهذا لا يتطلب إقصاء أي مواطن إسرائيلي من مكانه. وحتى على المخططات الإسرائيلية فإن هذه القواعد تظهر كمواقع صناعية.

إنّ مخطط الطرق العامة المقترح أو الحالي سيتطلب فقط بعض التعديلات الخفيفة أو المسارات الإضافية (انظر إلى طريق بيت لحم التي تشبه الخاتم وإلى مداخل مدن رام الله والبيرة) وأما الشرط الوحيد والفعلي فسوف يكون طريقاً مفتوحاً وحرراً وفيه سيطرة على حركة السير السريعة إذا لزم الأمر وكذلك تقاطعات حول الخط المحوري أو متعلق بخطة الطرق كما هو مبيّن باللون الأحمر.

المجاور الوحيد للفلسطينيين الذي يجدون فيه الأماكن المناسبة للإقامة والتجاره والصناعة. وكما يرى فإن كل هذه المناطق متواجدة على هامش المدينة (اللون البرتقالي الغامق: منطقة "أ" واللون البرتقالي الفاتح: منطقة "ب").

الخريطة رقم ٥ (التصور الإسرائيلي للضواحي الاستيطانية تحت مخطط القدس الكبرى الإسرائيلي) - أنظر صفحة ١٨، النص الإنجليزي - تظهر أن الأراضي التي تدعي إسرائيل ملكيتها يمكن تمييزها بمتابعة حدود الضواحي الاستيطانية الكبيرة و الواسعة لمستعمرة جيفعون في اليسار الأعلى من الخريطة وأدوميم في وسط اليمين وإتسيون في الشمال المتدني. وهذه المستوطنات راسيه في داخل ما يسمى بالقدس الكبرى والتي تصور الرؤيا الإسرائيلية للضواحي الاستيطانية (المنطقة المظلة باللون الأزرق الفاتح). والمناطق ذات اللون الأزرق المتوسط الشدة تمثل مخططات التوسع للمستوطنات الحالية والتي جاءت كسياسة وقائية لإدراك إسرائيل بأن المناطق البرتقالية اللون ستضم مليون مواطن فلسطيني في العشرين سنة القادمة. ومن المهم أن نلاحظ السلسلة الهامة من المكاتب والامتدادات المدنية والعسكرية بمحاذاة الطرق الالتفافية الإسرائيلية المعاد بناؤها خاصة من طريق راموت (٦٠) والذي يمتد إلى الشمال والجنوب وطريق رقم (٤٥) والذي يمتد من الشرق إلى الغرب.

وبشكل عام فإن هذه الخرائط تشير بشكل دقيق إلى العناصر الجوهرية التي تسبب حتمية تهميش القدس العربية، وإلى السياسات الإسرائيلية التي تؤدي إلى "كبسلة" الأحياء الفلسطينية إلى مخططات محدودة وضيقة ومنفصلة عن بعضها بعضاً بدون أن تقدم الحيز المطلوب والبديل للعيش والحياة، وهكذا تبقى مدن رام الله وبيت لحم مفتوحة فقط للتوسع الفلسطيني. ومع ذلك فإن هذه المدن لا تعطي بديلاً حقيقياً للقدس لأنها ليست فقط هامشية في علاقتها مع القدس ولكنها هامشية أيضاً من خلال مناطق الحكم الذاتي الفلسطيني الشمالية والجنوبية والمحاطة بالمستوطنات.

والخريطة رقم ٦ (القدس العربية جنباً مع القدس الغربية ٢٠٠٠م) - أنظر صفحة ٢٠، النص الإنجليزي - تعرض فكرة كيفية وجود القدس كمدينة واحدة مفتوحة مع القدس العربية الشرقية، عاصمة لفلسطين بجانب القدس الغربية عاصمة لإسرائيل. الفلسطينيون لا يوجد لديهم السبل لإزالة المستوطنات (ذات اللون الأزرق)، ولكن الخريطة تعرض دلالات آتية للتخطيط الفلسطيني العملي في محاولة لمجابهة التهميش العربي ولاحتواء الآثار الخطيرة الناتجة عن مشروع القدس الكبرى الإسرائيلي ولتحفظ مكانة الفلسطينيين في القدس العربية في المستقبل. تقدم الخريطة حلاً موازياً لتجنب الدلالات الخطيرة للمشروع الإسرائيلي للقدس الكبرى على السكان الفلسطينيين. وبدون الحاجة إلى اجتثاث أو إخلاء أي وحدة من الوحدات السكنية وبغض النظر عن الوضع الإداري، فإنها ستقدم أساساً مؤثراً على أقل تعديل لاستعادة عملية تطوير القدس العربية والتي هي الآن مقيدة

فلسطينية، والتي استتنت ضواحي بير نبالا، الرام، حزما، عناتا، العيزرية، أبو ديس، والسواحة الشرقية من المدينة. وقد صادرت إسرائيل أكثر من ثلث هذه الأراضي المشمولة لتقيم عليها مستوطنات مثل راموت - والنبي يعقوب وبسجات زئيف وجيلو. هذه المستوطنات موضحة بالنسبة لأحجامها الحالية (اللون الأزرق الغامق)، التوسع الحالي المخطط له (الخط الأزرق) وبالنسبة لتوسعها المستقبلي (الخط الأزرق الفاتح).

المناطق البرتقالية وحولها الخطوط السوداء، تحدد مناطق التجمع السكاني الفلسطيني من رام الله إلى بيت لحم والتي يبلغ عدد سكانها نصف مليون نسمة تقريباً والمتوقع أن يتضاعف ليصل مليون نسمة في العشرين سنة القادمة. وتظهر الخريطة أيضاً كيف أن عدد قليل من الفلسطينيين يسمح لهم بالبناء بسبب السياسات الإسرائيلية: المساحات البرتقالية الضئيلة خارج الخطوط السوداء - الخطوط السوداء التي تحدد المناطق المبنية فيها - اليوم تمثل مساحات النمو المسموح بها فقط.

المساحات البيضاء (التي تشبه البقع الصغيرة) هي إمتدادات مدنية وعسكرية مثل قاعدة عنتوت الإسرائيلية بجانب عناتا ومستوطنة بيت إيل بجانب رام الله. والمناطق الباهتة المظلمة الأوسع المتبقية هي ما زالت تحت الحكم الإسرائيلي الشامل ولكنها خاضعة للتفاوض. الخطوط الخضراء الرفيعة ترمز إلى مواقع المحميات الطبيعية.

وتظهر الخريطة موقع القدس العربية ضمن القدس الإسرائيلية اليوم، وتظهر بشكل واضح جلي العناصر التي تعيق أو تشل الوصول إلى حل عادل بشأن القدس وتظهر بشكل واضح ماذا سيكون مستقبل المدينة إذا ما استمرت السياسات الإسرائيلية الحالية تجاه المدينة.

الخريطة رقم ٤ ورقم ٥ - أنظر صفحة ١٧ و صفحة ١٨، النص الإنجليزي - تعرض إطار هذا التصور ضمن مفهوم القدس الكبرى الإسرائيلي والذي يجسد رؤياً إسرائيل للقدس كمدينة ممتدة من رام الله شمالاً إلى بيت لحم جنوباً، ومن أريحا شرقاً إلى بيت شيمش غرباً عن طريق خلق حزام من المستوطنات يصل هذه المدن ببعضها البعض. والهدف الأساسي من هذه الإجراءات هو تأمين سيادة إسرائيلية مطلقة على كامل منطقة القدس عن طريق عزل القدس الشرقية العربية وتعزيز الوجود اليهودي في المدينة وإبقاء اليهود كغالبية عظمى في المدينة ومحيطها (القدس الكبرى).

بالإضافة إلى الخريطة رقم ٣، تعرض الخريطة رقم ٤ (القدس العربية ضمن حدود مدينة القدس الكبرى الإسرائيلية ٢٠٠٠م) أنظر صفحة ١٧، النص الإنجليزي - حدود القدس الكبرى كما أرادتها إسرائيل (الخط الأرجواني الغامق)، وتظهر الخريطة المناطق حول المدينة التي حولت إلى الحكم الذاتي الفلسطيني بشكل كامل أو جزئي كنتيجة لاتفاقيات أو سلو المرحلة، كمقدمة للوصول إلى اتفاقية إسرائيلية فلسطينية للوضع النهائي لمدينة القدس. إن منطقتي الحكم الذاتي كليهما تشكلان المكان

واليوم، وفي عام ٢٠٠٠م، ورغم كل محاولات المفاوضين الفلسطينيين والإسرائيليين للتوصل إلى إجماع بشأن الوضع النهائي للقدس، فإن الفكرة الإسرائيلية بفرض السيادة السياسية المطلقة على المدينة لم تتغير. فالإسرائيليون ما زالوا يعتقدون بأن الفلسطينيين سيخضعون لترتيباتهم. والواحد منا طبعاً يستطيع أن ينتظر عصوراً بدون أن يتغير شيء ويتم ضم ومصادرة الأراضي الفلسطينية إلى إسرائيل ويكون قد فات الأوان. مع ذلك هناك طريقة أخرى للتخلص من هذه الأزمة فيما يتعلق بمسألة القدس وهي عن طريق عكس المطلب السياسي (المواضيع المرتبطة بالقضاء والإدارة والسيادة) بالمطلب التنموي (المعيشة والسكن والعمل والرفاه). بما أن القضايا السياسية ما زالت تخضع لمفاوضات الوضع النهائي، يجب على الإستراتيجية الفلسطينية ألا تنتظر حل المشاكل السياسية بل يجب أن تكثف جهودها على القضايا التنموية لتستطيع مجابهة ومواجهة السياسات الإسرائيلية المفروضة. وهذا لا يعني بأي حال من الأحوال الرضوخ للأمر الواقع المفروض من قبل إسرائيل أو إضفاء أي صبغة شرعية على الممارسات الإسرائيلية أو إهمال الحق الفلسطيني في السيادة والتنازل عنه، بل يجب على الفلسطينيين فرض واقع استراتيجي لاستعادة أراضي القدس والمحافظة على ما بقي من الأراضي الغير مصادرة وقبل فوات الأوان.

٤. إستراتيجيات التخطيط المدني في القدس

هنالك نصان مختلفان فيما يتعلق باستراتيجيات التطوير الحضري في القدس. الأول هو السيناريو الإسرائيلي والذي يعتمد في أساسه على بناء المستوطنات كخطوة أولى ومن ثم ربط هذه المستوطنات بطرق لعرقلة وإعاقة المواطنين العرب القاطنين في هذه المناطق. والسيناريو الثاني هو محاولة حماية الوجود العربي في مدينة القدس العربية المستقبلية عن طريق استعادة الأرض ولسد الاحتياجات التنموية. والناظر إلى الخرائط التالية يجب أن يأخذ بعين الاعتبار أن المناطق باللونين البرتقالي والبنّي الغامق هي مسكن لنصف مليون فلسطيني والذي سيتضاعف عددهم إلى مليون فلسطيني في العشرين سنة القادمة.

الخريطة رقم ٣ (القدس المتروبولية الموسعة، ٢٠٠٠م - المناطق القديمة و "الحديثة" حسب مخطط كندل) - أنظر صفحة ١٦، النص الإنجليزي - تظهر الوضع العام في القدس المتروبولية الموسعة وتأثيراته على المساحات المتاحة للبناء بالرجوع إلى مخطط كندل (المساحة الأصلية، عام ١٩٦٦م، أنظر الخريطة المركزة الداخلية) الخط الأحمر العريض يحدد المنطقة حسب ما تبناه المشروع اليوم.

أمّا العنصر الأول الذي يجدر التركيز عليه فهو الخط الأخضر لسنة ١٩٤٩م (الخط الأخضر الرفيع

وهذه هي الأساليب والخطط السياسية التي استطاعت إسرائيل من خلالها إحباط أي خطط للتنمية المستقبلية الفلسطينية. ولأن إسرائيل استمرت في عملية بناء المستوطنات والطرق لخدمة مصالحها فقط. ومنذ ذلك الوقت شجعت الحكومة الإسرائيلية اليهود على الاستيطان في القدس الشرقية وذلك عن طريق تحفيزهم وتقديم التسهيلات لهم، كنظام الأقساط المريحة للشقق، المساعدات المالية، الإعفاء من الضرائب المفروضة وذلك لضمان أغلبية يهودية في المدينة على المدى الطويل. في الوقت ذاته، كان الفلسطينيون المقدسين عرضة للإقامة المشروطة وسياسات البناء المقيدة والتي تهدف إلى عزلهم عن الفلسطينيين في الضفة الغربية وإقصائهم خارج مدينة القدس. ولقد شهد هؤلاء المواطنون مصادرة أراضيهم لبناء المستوطنات الإسرائيلية عليها وتوسيعها.

وعندما نتكلم عن الأرض والتنمية، فإن الأهداف الإسرائيلية تخرق جميع القوانين الدولية وتتمثل بالتالي:

- مصادرة الأراضي الفلسطينية وجعلها حكراً للاستعمال اليهودي فقط (أكثر من ١٨,٢٧٠ دونم من الأرض تمت مصادرتها في الأعوام الثلاث الأوائل للاحتلال الإسرائيلي).
- بناء المستعمرات الإسرائيلية.
- منع الفلسطينيين من البناء عن طريق عدم منحهم التصاريح الخاصة لذلك وفرض القيود على طبيعة المناطق التي يمكن البناء فيها، بالإضافة إلى شروط تخطيط المدينة.
- خنق النشاط التجاري الفلسطيني عن طريق القوانين التنظيمية والتي تحد وتجهض هذا النشاط.
- هدم أو التهديد بهدم البيوت الفلسطينية.

أول مخطط لبناء أحياء فلسطينية لم تتم الموافقة عليه من قبل إسرائيل حتى العام ١٩٨٤ م. وحتى اليوم، فإن بعض الأحياء والمباني الفلسطينية بدون مخططات مصادق عليها، بينما المخططات لبناء المستوطنات الإسرائيلية يتم الحصول عليها خلال أشهر قليلة.

وحتى المخططات الفلسطينية التي يتم المصادقة عليها فإنها تخضع لقيود جغرافية وتكون على مساحات غير كافية من الأرض، لأن ما يتم السماح للبناء عليه هو المساحات الفارغة بين المباني القائمة. والأراضي خارج هذه المناطق تصنف كأراض مفتوحة أو أراض خضراء وبالتالي يمنع البناء فيها. وفي معظم الأحيان يتم استعمال هذه المناطق كمحميات طبيعية ومن ثم تتم مصادرتها لبناء المستوطنات الإسرائيلية أو توسيعها. ومن الأمثلة على ذلك مستوطنات ريخس شعفاط (بالقرب من شعفاط) وهار حوما (على جبل أبو غنيم).

ومما ساعد على وصول الأمور لما هي عليه الآن هو اتفاقية أوسلو والتي من خلالها قامت إسرائيل في عام ١٩٩٣ م بإعطاء الفلسطينيين حكماً ذاتياً على المناطق المحيطة والخارجية للقدس العربية المتروبولية. وكنتيجة لذلك استطاعت إسرائيل اليوم تكثيف المستوطنات والطرق مع إبقاء التطور الحضري الفلسطيني في حده الأدنى.

وقام فريق العمل في مشروع ومقترح الجمعية الفلسطينية الأكاديمية للشؤون الدولية-مؤسسة باسيا، بالتنسيق بين مخططاتها المقترحة وخطة كندل ومحاولة ملاءمتها لتطبيقها على الأوضاع اليوم.

توضح الخريطة رقم ٢ (المعنونة الضفة الغربية وقطاع غزة، ٢٠٠٠م) - أنظر صفحة ١١، النص الإنجليزي - وضع الضفة الغربية وقطاع غزة كما هما عليه الآن. وتظهر كيف أنّ عناصر السيادة قد انحرفت من المواطنين الفلسطينيين الأصليين واغتصبت على يد إسرائيل في عام ١٩٦٧م عندما قامت إسرائيل برسم الحدود البلدية الجديدة من جانب أحادي مما مزق المدينة إلى شطرين (بالنظر إلى مخطط كندل ١٩٦٦م). وتظهر كيف أن أكثر من نصف الضفة الغربية يبقى تحت الحكم الإسرائيلي المباشر ومعظمها تعتبر أرض دولة وبشكل عام تستعمل لبناء المستوطنات العديدة وأوسعها ما هو ظاهر حسب حجمها المبين على الخريطة. أمّا المناطق التي حولت إلى مناطق الحكم الفلسطيني كنتيجة لاتفاقيات أوسلو فإنها ما زالت مقسمة بين شبكة الطرق الإسرائيلية الالتفافية، هذه الطرق تسهل الاتصال المباشر بين المستوطنات وإسرائيل وتسهل الوصول إلى الدول المجاورة، وللمناطق أو ممرات حدود ما زالت تحت الإشراف الإسرائيلي المباشر. إنّ نسيج المستوطنات بأكمله مع الطرق الالتفافية على جانب من الأهمية والحيوية في مضاعفة حجم المدينة الإسرائيلية أو مدينة القدس - تل أبيب الكبرى كما تمتد لتغطي مناطق الضفة الغربية الأساسية.

وكنتيجة لذلك تبقى مساحات القدس العربية انتشاراً متناثراً لأحياء غير متصلة ومتواجدة في داخل العاصمة الإسرائيلية محرومة من أن تعيد إحياء الاقتصاد الفلسطيني بشكل عام، بينما تقوم إسرائيل ببناء نفسها على مناطق متصلة على غرار منطقة رورجبيت الألمانية وروندشتادت في هولندا، والتي تحصر منطقة التطوير الحضري في داخلها كما تكبسل منطقة القدس الغربية - تل أبيب مدينة رام الله.

٣.١ السياسات الإسرائيلية تجاه القدس

منذ حرب حزيران ١٩٦٧م واحتلال إسرائيل لقطاع غزة والضفة الغربية بما في ذلك القدس، اتبعت إسرائيل سياسة واضحة ونمط واضح بخصوص القدس ألا وهو خلق واقع جديد ومعالم جديدة وقواعد لا يمكن تغييرها في المدينة لكي يتسنى لإسرائيل تأمين وإبقاء سيطرة كاملة على المدينة. بدأت السياسات الإسرائيلية أولاً بإعادة تعريف الحدود البلدية للقدس بطريقة تضمن سيادة جغرافية وأغلبية سكانية يهودية في شطري المدينة. بينما بقيت القدس الشرقية تحت سيادة بلدية القدس الغربية الإسرائيلية، وأصبح قطاع غزة والضفة الغربية تحت سيادة القوانين العسكرية والإدارة المدنية. وبالتالي استثنيت الكثير من المناطق الفلسطينية ذات الكثافة السكانية العالية مثل مناطق الرام وأبو ديس والعيزرية ومخيم قلنديا. وهذه المناطق المعزولة-المكان الطبيعي للنمو السكاني الفلسطيني -

تعرض الخرائط - صفحة ٨، النص الإنجليزي - أربع مستويات لتأطير التخطيط لمستقبل القدس وتبدأ بمنظور عام وشامل (١) يتمركز تدريجياً من المدينة (٢: القدس المتروبولية الموسعة) ككل إلى الأحياء المنفصلة والضواحي (٣: البيئة المحيطة والأشمل لقرية عناتا) وينتهي بضاحية من ضواحي القدس الشرقية (٤: قرية عناتا) كمثل محدد ومحلي.

الخرائط رقم ١ ورقم ٢ - أنظر صفحة ١٠ و صفحة ١١، النص الإنجليزي - تصفان وضع القدس الشرقية والقدس الغربية في الإطار الأشمل للضفة الغربية وإسرائيل قبل وبعد حرب ١٩٦٧ م. إن المقارنة بين هذين الوضعين تعطي إشارات لتقييم مستقبل فلسطين كدولة مستقلة قابلة أن تغطي حاجات سكانها والتي من المتوقع أن يتضاعف عددهم ليلبغ ما يزيد عن ستة ملايين نسمة خلال العقدين القادمين.

الخريطة رقم ١ (المعنونة الضفة الغربية وقطاع غزة، ١٩٤٩-١٩٦٧) - أنظر صفحة ١٠، النص الإنجليزي - تظهر أقسام فلسطين التي بقيت تحت السيادة العربية أو الحكم العربي ما بين ١٩٤٨ - ١٩٦٧ م. شكلت الضفة الغربية تحت الحكم العربي الأردني وقطاع غزة تحت الحكم العربي المصري ما نسبته ٢٢٪ من مساحة فلسطين التاريخية " الانتدابية " بينما وقعت النسبة المتبقية وهي ٧٨٪ تحت السيطرة الإسرائيلية.

وتبرز الخريطة الخصائص الجوهرية للسيادة والتي ستمكن من المباشرة بالتطور الفلسطيني على الصعيد الاجتماعي والاقتصادي. وتشمل هذه الخصائص وجود مناطق مترابطة وطرق مفتوحة بين المدن والقرى والدول المجاورة، وسيطرت على استعمال المصادر الحيوية مثل الأرض والتربة والمياه السطحية بالإضافة إلى خطة مستقبلية لمدينة القدس العربية، لتشجيع التجارة والصناعة وتبادل السلع.

سيتم هذا المخطط بالتنسيق مع مخططات كندل للمدينة، والتي أخذت هذا الاسم بعد أن كلفت الحكومة الأردنية في عام ١٩٦٤ م مخطط المدن البريطاني (هنري كندل) برسم خريطة تنظيمية لبلدية القدس صادقت عليها الحكومة الأردنية في عام ١٩٦٦ م، والخريطة مبنية على أساس أن فلسطين تقع في وسط أو مركز الوطن العربي، وأن القدس - بالإضافة إلى غزة تصبح منفذاً أو بوابة متروبولية في وسطها. ويمكن بموجب " خطة كندل " تأمين مناطق سكنية (حوالي ثلاثين ألف وحدة سكنية) ومناطق اقتصادية تجارية. و " خطة كندل " هي الخطة الشرعية الوحيدة للقدس الشرقية حسب القانون الدولي حتى الآن. ومع ذلك، فقد قامت إسرائيل بإهمال هذه الخريطة بعد احتلال وضم القدس الشرقية في عام ١٩٦٧ م وحل مجلس وهيئات البلدية العربية، وعوضاً عنها وضعت خريطتها الخاصة بمدينة إسرائيل.

أ ضرورة التخطيط الفلسطيني للقدس العربية

١. مقدمة

بدون أن تكون القدس الشرقية حرة مستقلة وعاصمة للدولة الفلسطينية بجانب القدس الغربية عاصمة لإسرائيل لن يكون هناك حل دائم لقضية القدس أو للصراع الفلسطيني-الإسرائيلي. يعرض مشروع إعادة تأهيل القدس العربية خطة ملموسة لكيفية تقديم مشروع حضاري لما يعتبر بشكل عام نواة الصراع، ألا وهي مشكلة القدس. ويتحدى هذا المشروع السياسات الإسرائيلية التي تحاول فرض واقع معين على الأرض الفلسطينية. وذلك بعرض دلائل وبراهين واقعية ومنطقية لتكون بديلة للخيارات الإسرائيلية. ومن الأخطاء الفادحة التي ارتكبت في حق مدينة ومواطني القدس هو أننا كنا ننظر إليها من منظور ما هو مطروح إسرائيلياً. مع ذلك إن ما يجب عمله الآن هو أولاً التفكير بالقدس كجزء لا يتجزأ من كامل الأراضي الفلسطينية (الضفة الغربية وقطاع غزة) وكعاصمة مستقبلية؛ وثانياً، تحديد مطالب واضحة فيما يتعلق بالقدس لتدعيم هذه المطالب باستراتيجيات واضحة لترجمتها على أرض الواقع. لقد آن الأوان للاعتراف العلني بأن إسرائيل ليست وحدها القوية، بل في مقدور الفلسطينيين أن يقدموا استراتيجيات قوية لمواجهة إسرائيل فيما تحاول طرحه وتسويقه، أفكاراً وخططاً بيانية!

إن السؤال الملح والأساسي في هذا المشروع والذي يطرح نفسه هنا: ما الذي يمكن عمله لتأمين وضمان وتطوير مستقبل أفضل للقدس العربية؟ وبالإجابة على هذا السؤال فإن هذا المشروع يهدف أيضاً إلى تنشيط وتسهيل ومساعدة أحياء القدس العربية لتأخذ دوراً مشاركاً ومساهمة أكبر في مراجعة ووضع الخطط وتنفيذها في ما يتعلق في التطور المدني.

إن الخرائط المعروضة هنا بمثابة النتائج المبدئية لمشروع "تأهيل القدس العربية". وتبين الخرائط أن مثل هذا الحل لا يمكن أن يرفض باعتباره حلماً بعيد المنال، ولكنه في الحقيقة سيكون اختياراً واقعياً وممكناً ومقبولاً. ويمكن تطبيق هذا الاختيار حالاً وبدون أن يتطلب الأمر القيام باجتثاث المناطق السكنية أو بالهجرة القسرية أو إفقار بعض شرائح المجتمع أو تقييد حرية الوصول إلى الأماكن التاريخية أو المواقع الدينية. يعرض الجزء الأول من هذا المشروع إطاراً شاملاً لخطة تطوير القدس. إن الخرائط المعروضة في هذا الجزء من المشروع تبين الفرق بين التطوير كما هو معمول به بشكل أحادي في آن، وبين التطوير كحاجة لتحقيق دور عادل للمساهمة الفلسطينية في تشكيل مستقبل القدس في آن آخر.

إن الجزء الثاني من المشروع يوضح مبدأ التخطيط والتطوير العادل، والذي يمكن أن يطبق على قسم

السكني؟ وما هي المساحة الإضافية اللازمة للمعيشة؟ وما مقدار ما توفره السلطات من تطوير؟ وما المساحة التي تتركها بدون استعمال؟ وما مقدار الضغط الواقع على المرافق كالمناطق الخضراء والمواقع الثقافية-التاريخية، والعمارة التقليدية؟ وما هو الحيز الخاص والعام المتبقي للمواطنين نتيجة لخطط التنظيم الرسمية؟

ومن خلال تقديم هذه الوسيلة الأولية للمعلومات التي يمكن أن يستعملها ويطلع عليها المواطنون، وأعضاء البلديات والمجالس المحلية، والمعاهد والأبحاث يأمل المشروع أن يساهم في بلورة الأفكار وصياغة القرار على مستوى البلديات، وأن يحرك المبادرات المدنية والدينية والذاتية لحماية وتطوير وتنمية الأحياء العربية في القدس. ويمكن تحديد التوصيات للاحتياجات التنموية والفرص والأولويات بالرجوع إلى نتائج هذا البحث، والتي تعتبر مصدراً قيماً للمواطنين أنفسهم والدول المانحة والمهتمين بالتطوير والتنمية. ويسعدنا أن نسجل كلمة شكر إلى كل من صندوق كندا للمبادرات المحلية، رام الله، والمجلس الثقافي البريطاني على المساهمة في دعم هذا المشروع التجريبي.

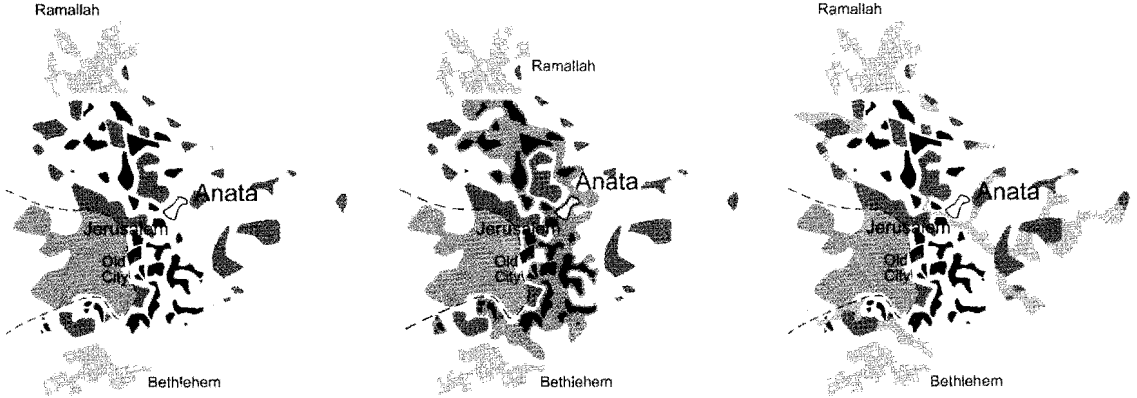
المشرف على المشروع: د. مهدي عبد الهادي / رئيس الجمعية.

منسق المشروع: دنيس التايلي / مديرة البرامج.

التوثيق والتخطيط: يان دي يونج / خبير.

الأبحاث الميدانية والتنسيق الميداني: خميس غوشة، المهندس حسين الرفاعي / القدس.

الإنتاج وحقوق الطبع والنشر: مؤسسة باسيا / القدس، آب ٢٠٠٠ م.



أنظر صفحة ٥، النص الإنجليزي

اللون الأرجواني = القدس الغربية
 اللون البرتقالي الفاتح = محيط المدينة (بيت لحم، رام الله)
 اللون الأحمر = أحياء القدس العربية
 اللون البرتقالي الغامق (الخريطة الوسطى) = المخطط المقترح لإعادة التأهيل
 اللون الأزرق = المستوطنات الإسرائيلية

إن هدف البحث الأساسي هو خلق قاعدة معلومات عن الجوانب الاقتصادية والاجتماعية والبنية التحتية. ومن خلال قاعدة المعلومات هذه نستطيع أن نضع مسودة مشروع تنموي مدني واستراتيجيات للتجديد والتطوير الحضري. ومن أجل أن تتحرى جمعيتنا عن مدى تطبيق هذا المشروع ومدى نجاحه قامت بعمل مشروع تجريبي أولي لاختبار أساليب البحث المتبعة. لقد كلفت جمعيتنا الخبير الهولندي يان دي يونغ برسم مخطط للأراضي وتقديم مشروع أولي تجريبي على المنطقة الشمالية الشرقية للقدس (مناطق عناتا، حزما، الزعيم، العيسوية، ومخيم شعفاط). وبالاعتماد على ما سبق، تم تحديد الفرص والعوائق وبمساعدة الصور التي التقطت من الهواء والخرائط والأبحاث الميدانية والإحصاءات لمنطقة واحدة من أحياء المجتمعات المحلية العربية ألا وهي عناتا.

ومنذ البداية، فإن المشروع يشجع أسلوباً يعتمد على دور وفعل ومشاركة المواطن ويبدأ من القاعدة إلى القمة بحيث يشرك ممثلين عن المجتمعات المحلية، في حي عناتا مثلاً، وفي المراحل المختلفة للمشروع، والتي تحتوي على عمل ميداني وعلى تجميع الحقائق والمعلومات.

وعلى ضوء المعلومات التي قمنا بجمعها، اجتهدنا في عرض الاحتياجات التنموية واستقراء المعوقات ورسم تلك النتائج على خرائط تعرض إمكانات تطوير المجتمع المحلي من منظور فرضي من جهة وتفصيلي من جهة أخرى. لقد عرضت مجموعة الخرائط جوانب مختلفة مثل المساكن والطرق والمساحات الخضراء واشغال الأراضي وملكيته وخطط التقسيم.

كجزء من العمل المستمر حول مسألة القدس، بادرت الجمعية الفلسطينية الأكاديمية للشؤون الدولية (مؤسسة باسيا) لتقديم مشروع إعادة تأهيل القدس في ١٩٩٨ وهي تدرك الأهمية العاجلة لهذه المبادرة.

في سنة ١٩٩٣ اتفقت إسرائيل ومنظمة التحرير الفلسطينية على إيجاد حل نهائي للقدس يتم عن طريق المفاوضات في نهاية المرحلة الانتقالية المكونة من خمس سنوات والتي بدأت في أيار ١٩٩٤.

واليوم، وبالرغم من مرور سبع سنوات على توقيع الاتفاقيات الأولى بين إسرائيل ومنظمة التحرير الفلسطينية، فإن القدس العربية تواجه وضعاً حرجاً والآمال في إعادتها لتكون عاصمة مستقبلية لدولة فلسطين لا بشكل رمزي وحسب، تتناقص وتراجع بشكل هائل. وتشكل المستوطنات الإسرائيلية حلقتان حول مدينة القدس: الحلقة الداخلية حول القدس الشرقية والحلقة الخارجية حول "القدس الكبرى" والتي تمتد لتضم أجزاء من الضفة الغربية. وهذه المستوطنات تهمش القدس العربية الشرقية وتقطع الضفة الغربية إلى شطرين بالإضافة إلى تدمير اقتصاد مدينة القدس لكونها المركز الطبيعي لكل التنقلات التجارية في الأراضي الفلسطينية.

إن الغاية لهذا المشروع هي فحص الوسائل التي يمكن بواسطتها أن نشكّل ونؤكّد على مستقبل قويّ وواضح ومقبول للقدس العربية ينسجم مع أمان وتطلعات المواطنين أنفسهم بالدرجة الأولى. وكان من أهداف البرنامج أن يمنح المجموعات المحليّة الإرشاد التقني والتنظيمي لتشغيل وتطبيق السياسات التطويرية المحلية لتحقيق هذه الغاية. وقد ركّز المشروع على مخطط إعادة تأهيل المجموعات المحلية في القدس العربية وعلى أشكال السيناريوهات المقترحة لما يمكن عمله وماذا سيحدث إذا لم يتمّ عمل أي شيء.

إن الخرائط التالية توضح ما سبق بشكل واضح وبسيط: الخريطة على اليسار تعرض وضع القدس الحالي، والخريطة الوسطى تعرض إطار لإعادة تأهيل القدس العربية، والخريطة على اليمين تعرض الوضع الذي ستؤول إليه القدس في حال عدم تطبيق نتائج هذه الدراسة. إن جمعيتنا تسعى إلى عرض مشروع واقعي وخيار تنموي لإعادة تأهيل الأحياء العربية بدون أن تتعدى على التخطيط المدني الحالي كما تفعل إسرائيل.

٥	المقدمة
٨	أ. ضرورة التخطيط الفلسطيني للقدس العربية
٨	١.أ المقدمة
٩	٢.أ قراءة الخرائط
١٠	٣.أ السياسات الإسرائيلية تجاه القدس
١٢	٤.أ استراتيجيات التخطيط المدني في القدس
١٦	٥.أ مدينة واحدة
١٩	ب. المجتمعات المحلية داخل القدس العربية: مسألة عناتا
١٩	١.ب عناتا
٢٦	٢.ب متطلبان اثنان
٢٧	٣.ب منطقة عناتا
٢٨	٤.ب آلية البحث
٣٠	٥.ب الصفات الرئيسية لحي عناتا
٣٥	٦.ب إستغلال وإشغال الأراضي
٣٧	٧.ب التطوير المحلي

الجمعية الفلسطينية الأكاديمية للشؤون الدولية في القدس - مؤسسة PASSIA مؤسسة أكاديمية أهلية مستقلة، لا تسعى للربح أو التجارة أو المنفعة المالية، وغير مرتبطة بأية جهة حكومية أو خيرية أو تنظيمية أو طائفية، وتهدف من خلال برامجها توثيق وشرح المسألة الفلسطينية في مضمونها الوطني الفلسطيني وإطارها القومي العربي وبعدها الإنساني والدولي، والإسهام في توظيف هذا الجهد الأكاديمي لتأكيد الحقوق الشرعية والوطنية والسياسية الفلسطينية.

مطبوعات PASSIA

جميع الحقوق محفوظة للجمعية

الطبعة الأولى - آب ٢٠٠٠ م

حقوق الطبع للصور محفوظة، روبرت سويتريك، هولندا

(وآخرين كماورد في هذا الكتيب)

مشروع إعادة تأهيل القدس العربية

ضرورة التخطيط اللسطيني للقدس العربية

حي عناتا - مشاريع دراسية



PASSIA

الجمعية الفلسطينية الأكاديمية للشؤون الدولية - القدس